



Cover Design: Godfrey Das

Printed by the Superintendent of
Government Presses at the Government Press,
Mannanthala, Thiruvananthapuram-2025



കേരളസർക്കാർ

ബജറ്റിലേയ്ക്കുള്ള
പൗരന്റെ വഴികാട്ടി
**CITIZEN'S GUIDE
TO BUDGET**
2025-2026





കേരള സർക്കാർ

ബജറ്റിലേയ്ക്കുള്ള പൗരന്റെ വഴികാട്ടി

CITIZEN'S GUIDE TO BUDGET

2025-2026

ധനകാര്യ വകുപ്പ്

ആമുഖം

ബജറ്റുമായി ബന്ധപ്പെടുന്ന പ്രധാന ധനകാര്യ വിവരങ്ങൾ ഒരു സാധാരണ പൗരന് ലളിതമായി മനസ്സിലാക്കുന്ന രീതിയിലാണ് 'ബജറ്റിലേയ്ക്കുള്ള പൗരന്റെ വഴികാട്ടി' എന്ന് നാമകരണം ചെയ്തിട്ടുള്ള 'Citizen's Guide to Budget 2025-26' എന്ന ഈ കൈ പുസ്തകം മാതൃഭാഷയിൽ രൂപകൽപ്പന ചെയ്തിരിക്കുന്നത്. പൊതുപണം എങ്ങനെ കൈകാര്യം ചെയ്യപ്പെടുന്നുവെന്നും ഏതൊക്കെ സ്രോതസ്സുകളിലൂടെയാണ് സർക്കാരിന് വരുമാനം ലഭ്യമാകുന്നതെന്നും പ്രസ്തുത വരുമാനം എന്തിനുവേണ്ടിയാണ് സർക്കാർ വിനിയോഗിക്കുന്നതെന്നും ഇതിൽ പ്രതിപാദിക്കുന്നു. ഇതോടൊപ്പം സാമ്പത്തിക വളർച്ച, പ്രധാന ധനകാര്യ സംജ്ഞകൾ, ധന സൂചികകൾ എന്നിവയെക്കുറിച്ചും ധാരണയുണ്ടാകാൻ ഈ കൈപുസ്തകം ഒരു പൗരനെ സഹായിക്കും.

കെ എൻ ബാലഗോപാൽ
ധനകാര്യ മന്ത്രി

തിരുവനന്തപുരം

07.02.2025

ക്രമ നം.	ഉള്ളടക്കം	പേജ്
1	2025-26 സാമ്പത്തിക വർഷം ബജറ്റിൽ വിഭാവനം ചെയ്യുന്ന സംസ്ഥാനത്തിന്റെ വരവുകളുടേയും ചെലവുകളുടേയും സ്റ്റേറ്റ്‌മെന്റ്.....	1-2
2	റവന്യൂ വരവ്.....	3
3	തനത് നികുതി വരവ്.....	4
4	തനത് നികുതിയേതര വരവ്.....	5
5	കേന്ദ്ര നികുതി വിഹിതവും ധനസഹായവും.....	6-7
6	വിവിധ മേഖലകളിൽ വകയിരുത്തിയിരിക്കുന്ന റവന്യൂ ചെലവുകളുടെ വിശദാംശം.....	8
7	മൂലധന ചെലവുകൾ 2025-26.....	9
8	2025-26 സാമ്പത്തിക വർഷം വിഭാവനം ചെയ്യുന്ന വാർഷിക പദ്ധതി ചെലവ്.....	10
9	സർക്കാരിന്റെ കണക്കിനങ്ങൾ 2025-26.....	11
10	2025-26 സാമ്പത്തിക വർഷം ഒരു രൂപ എങ്ങനെയാണ് സമാഹരിക്കപ്പെടുന്നതും, ചെലവഴിക്കപ്പെടുന്നതും.....	12
11	ധന സൂചകങ്ങൾ സംസ്ഥാന മൊത്ത ആഭ്യന്തര ഉത്പാദനത്തിന്റെ ശതമാനത്തിൽ.....	13
12	ബജറ്റ് ഒറ്റനോട്ടത്തിൽ.....	14
13	പ്രധാനപ്പെട്ട പദ്ധതി - പദ്ധതിയേതര ചെലവുകളിലേക്ക് ഒരു എത്തിനോട്ടം.....	15-17
14	പദപരിചയം.....	18-19
15	റിസർവ്വ് ബാങ്ക് ഓഫ് ഇന്ത്യ നിരക്കുകൾ.....	20
16	വെയ്സ് ആന്റ് മീൻസ് മുൻകൂറുകൾ.....	21-22
17	പിന്നിട്ട 25 വർഷങ്ങളിലെ കണക്കുകളിലൂടെ.....	23-27

2025-26 സാമ്പത്തിക വർഷം ബജറ്റിൽ വിഭാവനം ചെയ്യുന്ന സംസ്ഥാനത്തിന്റെ വരവുകളുടേയും ചെലവുകളുടേയും സ്റ്റേറ്റ്മെന്റ്

(തുക കോടിയിൽ)

സംസ്ഥാനത്തിന്റെ വരവ്		
I		
എ.	ആകെ റവന്യൂ വരവുകൾ	152351.67
i	തനത് നികുതി വരവ്	91514.75
ii	തനത് നികുതിയേതര വരവ്	19145.53
iii	കേന്ദ്ര നികുതി വിഹിതം	28616.50
iv	കേന്ദ്ര ധന സഹായം	13074.90
ബി.	കടബാധ്യത സൃഷ്ടിക്കാത്ത മൂലധന വരവുകൾ	1192.21
i	വായ്പകളുടെ വസൂലാക്കൽ	1125.91
ii	മറ്റ് മൂലധന വരവുകൾ	66.30
സി.	കടമെടുപ്പും മറ്റ് ബാധ്യതകളും ഉൾപ്പെടുന്ന മൂലധന വരവുകൾ	45038.52
i	പൊതു കടം(തനി)	40848.21
ii	പൊതു കണക്ക് (തനി)	4150.00
iii	ഡ്രാ ഡൗൺ ക്യാഷ് ബാലൻസ്	40.31
ഡി. [എ+ബി+സി]	ആകെ വരവ്	198582.40
സംസ്ഥാനത്തിന്റെ ചെലവ്		
II		
ഇ.	ആകെ പദ്ധതിയേതര ചെലവുകൾ	167185.87
i	റവന്യൂ	159529.32
ii	മൂലധന അടങ്കൽ	6081.84
iii	വായ്പകളും മുൻകൂറുകളും	1574.72
എഫ്.	ആകെ പദ്ധതി ചെലവുകൾ	31396.53
i	റവന്യൂ	19946.88
ii	മൂലധന അടങ്കൽ	10856.26
iii	വായ്പകളും മുൻകൂറുകളും	593.39
ജി. [ഇ(i)+എഫ്(i)]	ആകെ റവന്യൂ ചെലവുകൾ	179476.20
എച്ച്.	മൂലധന സ്വഭാവമുള്ള റവന്യൂ ചെലവ്	7861.94
ഐ. [ഇ(ii)+എഫ്(ii)]	ആകെ മൂലധന അടങ്കൽ	16938.10
ജെ. [ഇ(iii)+എഫ്(iii)]	ആകെ വായ്പകളും മുൻകൂറുകളും	2168.11
കെ. [ഐ+ജെ]	ആകെ മൂലധന ചെലവ്	19106.21
എൽ. [എച്ച്+കെ]	യഥാർത്ഥ മൂലധന ചെലവ്	26968.15
എം. [ജി+ഐ+ജെ]	ആകെ ചെലവ്	198582.40
എൻ. [ജി-എ]	റവന്യൂ കമ്മി	27124.52
ഒ. [എൻ-എച്ച്]	യഥാർത്ഥ റവന്യൂ കമ്മി	19262.58
പി. [എം-(എ+ബി)]	ധന കമ്മി	45038.52

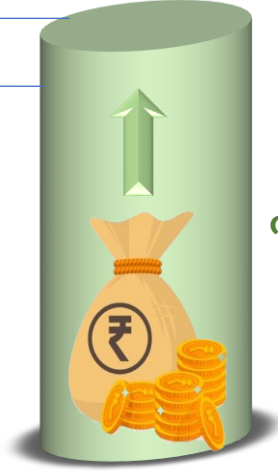
2025-26 സാമ്പത്തിക വർഷത്തെ റവന്യൂ ചെലവും റവന്യൂ വരവും തമ്മിലുള്ള താരതമ്യം

റവന്യൂ കമ്മി
₹ 27124.52 കോടി

റവന്യൂ വരവ്



₹ 152351.67 കോടി



റവന്യൂ ചെലവ്

₹ 179476.20 കോടി

റവന്യൂ വരവും റവന്യൂ ചെലവും തമ്മിലുള്ള അന്തരമാണ് റവന്യൂ കമ്മി.

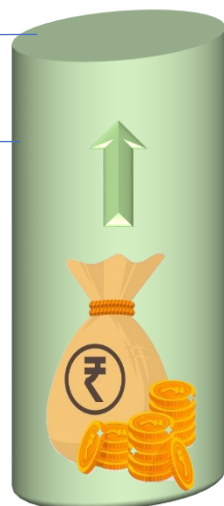
2025-26 സാമ്പത്തിക വർഷത്തെ ആകെ കട ബാധ്യത സൃഷ്ടിക്കാത്ത വരവും ആകെ ചെലവും തമ്മിലുള്ള താരതമ്യം

ധന കമ്മി
₹ 45038.52 കോടി

ആകെ കടബാധ്യത സൃഷ്ടിക്കാത്ത വരവുകൾ



₹ 153543.88 കോടി



ആകെ ചെലവ്

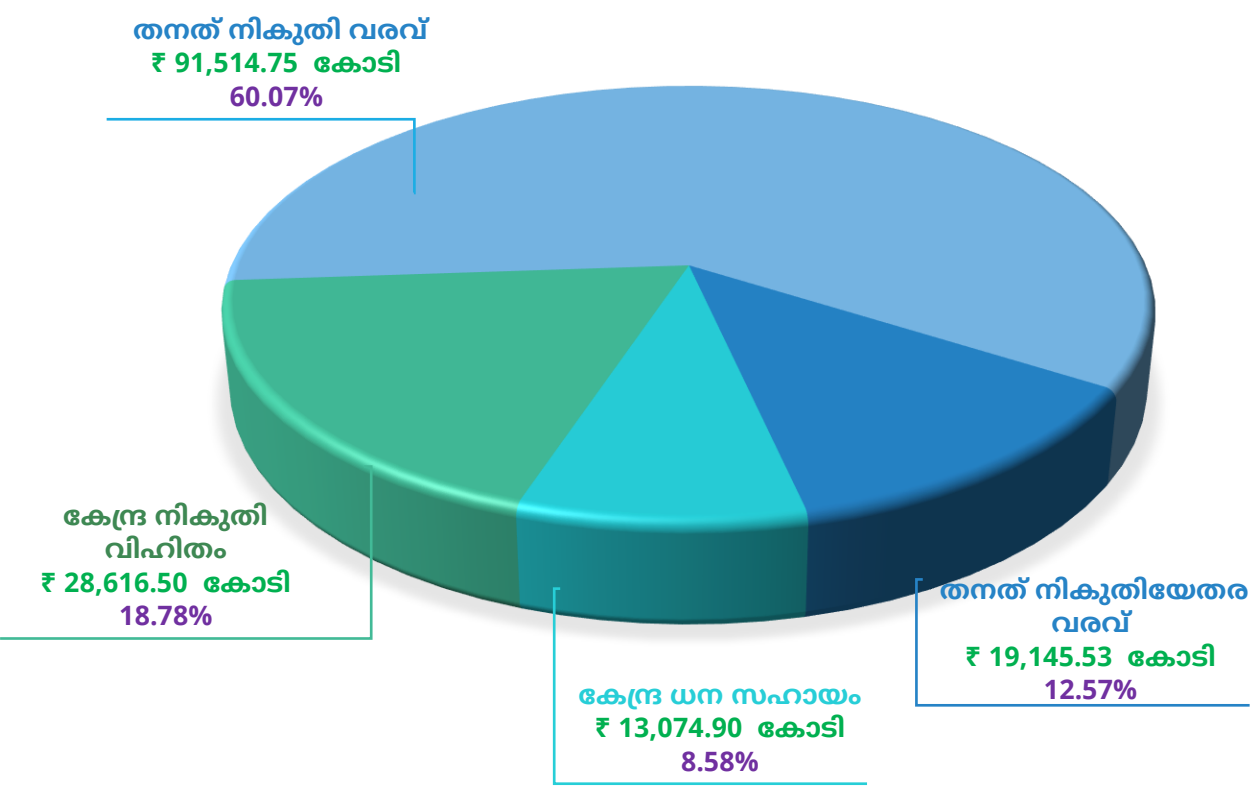
₹ 198582.40 കോടി

ആകെ ചെലവും ആകെ കടബാധ്യത സൃഷ്ടിക്കാത്ത വരവുകളും തമ്മിലുള്ള അന്തരമാണ് ധന കമ്മി. സംസ്ഥാനത്തിന്റെ തനത് നികുതി-നികുതിയേതര വരവുകളും, കേന്ദ്ര സർക്കാരിൽ നിന്നുള്ള നികുതി വിഹിതവും സഹായ ധനവും, സർക്കാർ വിവിധ സ്ഥാപനങ്ങൾക്ക് നൽകുന്ന വായ്പകളുടെ വസൂലാക്കലും, തിരിച്ചടയ്ക്കേണ്ടതല്ലാത്ത മറ്റ് വരവുകളും ചേരുന്നതാണ് ആകെ കടബാധ്യത സൃഷ്ടിക്കാത്ത വരവുകൾ.

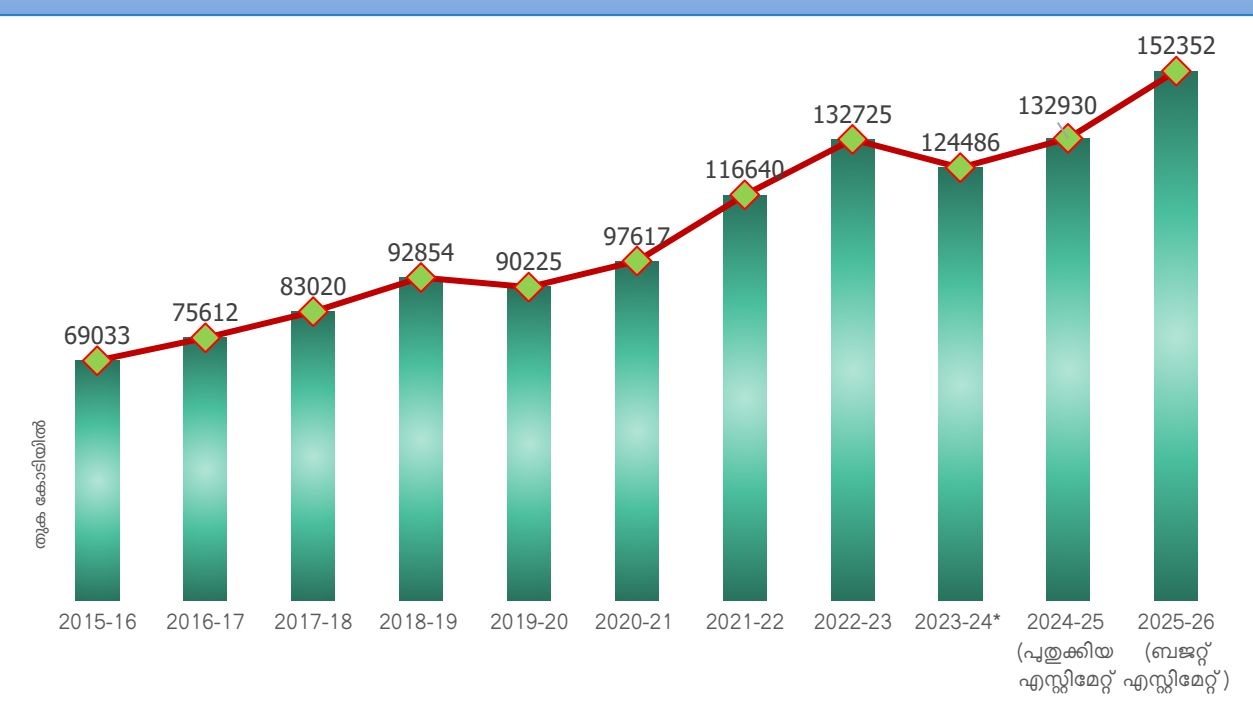
റവന്യൂ വരവ്

സംസ്ഥാന സർക്കാരിന്റെ തനത് നികുതി-നികുതിയേതര വരവും, കേന്ദ്ര സർക്കാരിൽ നിന്നുള്ള നികുതി വിഹിതവും സഹായ-ധനവും ഉൾപ്പെടുന്നതാണ് സംസ്ഥാന സർക്കാരിന്റെ ആകെ റവന്യൂ വരവ്.

സംസ്ഥാന റവന്യൂ വരവിന്റെ ഘടകങ്ങൾ 2025-26 ബജറ്റ് വീക്ഷണത്തിൽ



സംസ്ഥാന റവന്യൂ വരവിന്റെ വളർച്ച -അവലോകനം

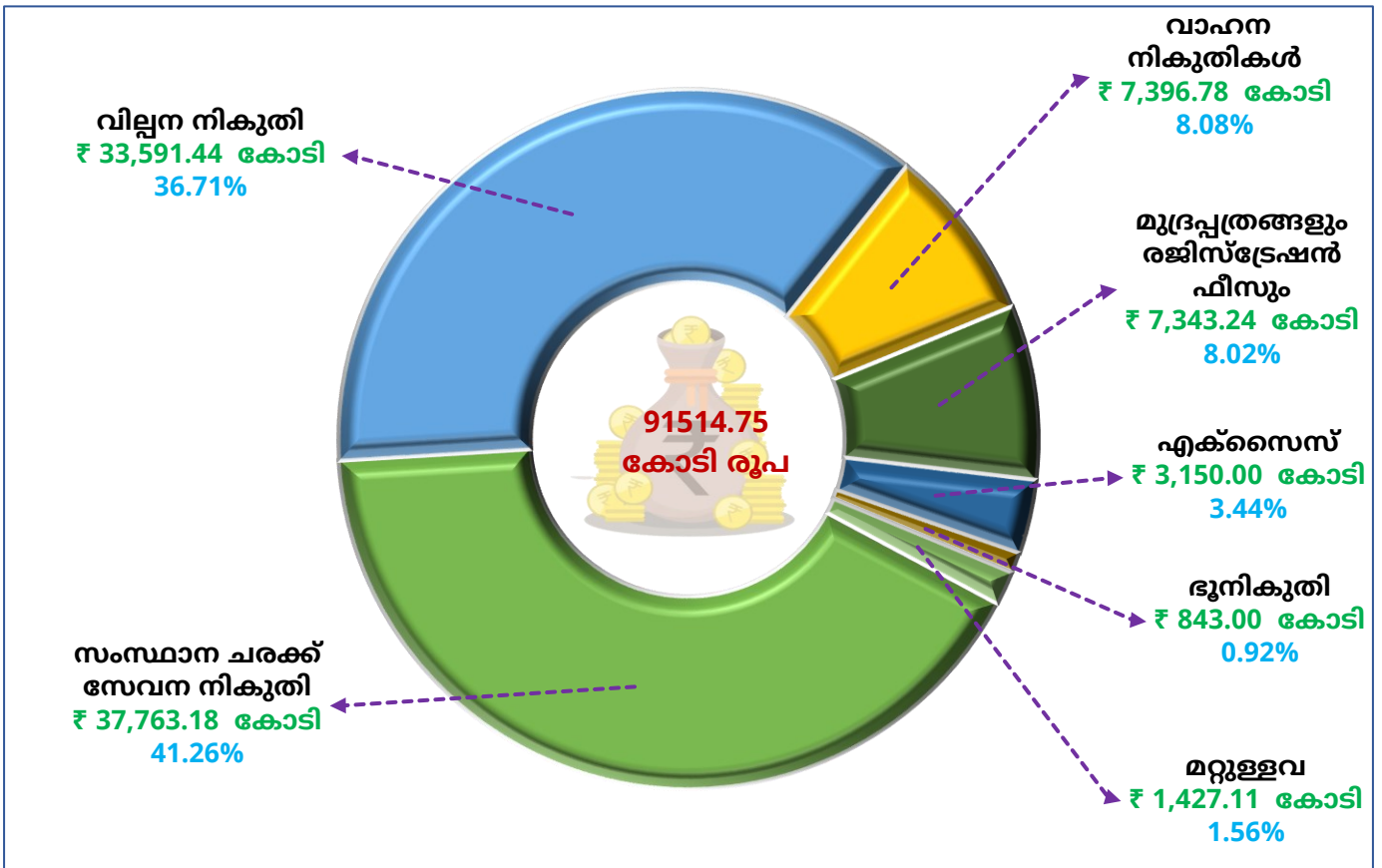


* കേന്ദ്ര ധന സഹായത്തിൽ വന്ന കുറവാണ് 2023-24 സാമ്പത്തിക വർഷത്തിൽ മുൻ വർഷത്തെ അപേക്ഷിച്ച് ആകെ റവന്യൂ വരവിൽ കുറവുണ്ടാകാൻ കാരണം.

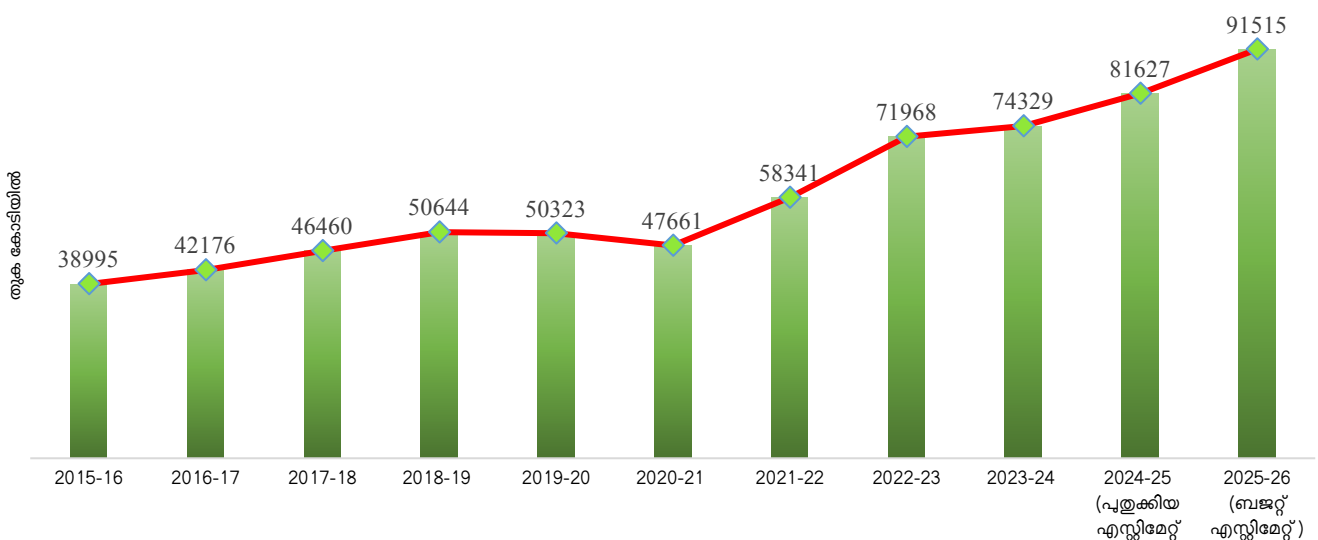
തനത് നികുതി വരവ്

സംസ്ഥാന സർക്കാരിന്റെ റവന്യൂ വരവിന്റെ വലിയൊരു ഭാഗം സംസ്ഥാനത്തിന്റെ തനത് നികുതി വരവാണ്. സംസ്ഥാനത്തിന്റെ തനത് നികുതി വരവിൽ സിംഹ ഭാഗവും ചരക്ക് സേവന നികുതി, വില്പന നികുതി എന്നിവയിൽ നിന്നുള്ളതാണ്. കൂടാതെ വാഹന നികുതി, മുദ്ര പത്രങ്ങളും രജിസ്ട്രേഷൻ ഫീസും, സംസ്ഥാന എക്സൈസ്, വിദ്യുച്ഛക്തിയിന്മേലുള്ള നികുതികളും തീരുവകളും, ഭൂനികുതി മുതലായവയും സംസ്ഥാനത്തിന്റെ തനത് നികുതി വരവിന്റെ ഭാഗമാണ്.

2025-26 സാമ്പത്തിക വർഷം ബജറ്റിൽ പ്രതീക്ഷിക്കുന്ന സംസ്ഥാനത്തിന്റെ തനത് നികുതി



സംസ്ഥാനത്തിന്റെ തനത് നികുതി വരവിന്റെ വളർച്ച അവലോകനം



തനത് നികുതിയേതര വരവ്

സംസ്ഥാനത്തിന്റെ തനത് നികുതിയേതര വരവിന്റെ മുഖ്യ സ്രോതസ്സാണ് സംസ്ഥാന ഭാഗ്യകുറികളിൽ നിന്നുള്ള വരവ്. പലിശ വരവിനങ്ങൾ, ലാഭവും ലാഭ വിഹിതവും, വനവിഭവങ്ങളിൽ നിന്നുള്ള വരവ്, സാമൂഹിക സേവന മേഖലകളായ വിദ്യാഭ്യാസം, ആരോഗ്യം മുതലായവയിൽ നിന്നും ലഭിക്കുന്ന ഫീസ്, പിഴ എന്നിവയാണ് മറ്റ് പ്രധാന നികുതിയേതര വരവിന്റെ സ്രോതസ്സുകൾ.

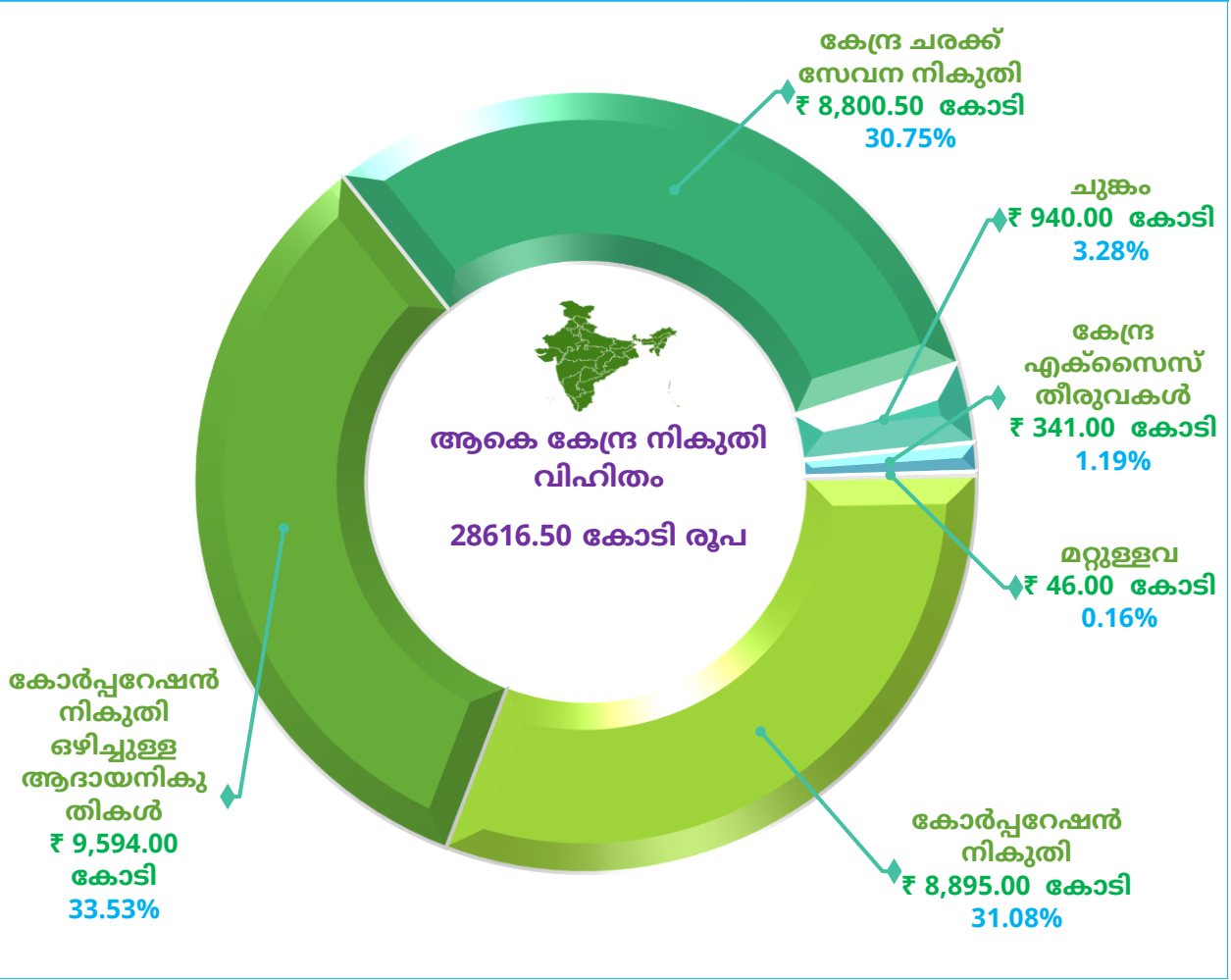
2025-26 സാമ്പത്തിക വർഷം ബജറ്റിൽ പ്രതീക്ഷിക്കുന്ന സംസ്ഥാനത്തിന്റെ തനത് നികുതിയേതര വരവിന്റെ ഘടകങ്ങൾ



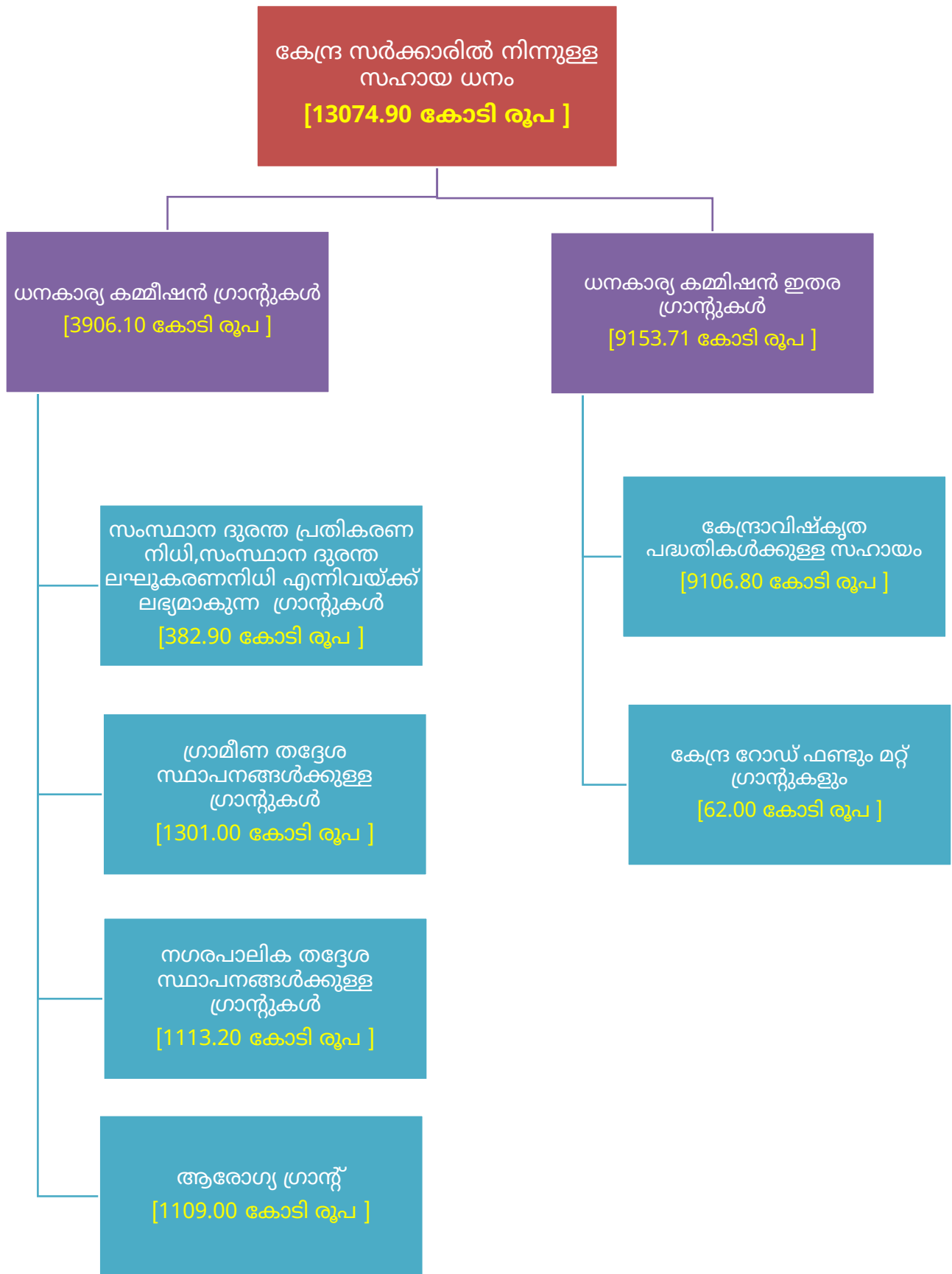
കേന്ദ്ര നികുതി വിഹിതവും ധനസഹായവും

ധനകാര്യ കമ്മീഷൻ ശുപാർശ ചെയ്യുന്ന നികുതി വിഹിതവും ഗ്രാന്റും കേന്ദ്ര സർക്കാർ വിതരണം ചെയ്യുന്ന ഗ്രാന്റുമാണ് കേന്ദ്ര വിഹിത കൈമാറ്റത്തിന്റെ രണ്ട് മുഖ്യ ഘടകങ്ങൾ. ഇന്ത്യൻ ഭരണഘടനയുടെ ആർട്ടിക്കിൾ 280 പ്രകാരം രാഷ്ട്രപതി നിയമിക്കുന്ന ധനകാര്യ കമ്മീഷനുകളാണ് കേന്ദ്രവും സംസ്ഥാനവും തമ്മിലുള്ള നികുതി വിഭജനം ശുപാർശ ചെയ്യുന്നത്. ഭരണഘടനയുടെ ആർട്ടിക്കിൾ 270 പ്രകാരമാണ് സംസ്ഥാനങ്ങൾക്കുള്ള നികുതി വിഹിതം ശുപാർശ ചെയ്യുന്നത്. പതിനഞ്ചാം ധനകാര്യ കമ്മീഷന്റെ ശുപാർശ പ്രകാരം കേന്ദ്ര സർക്കാർ പിരിച്ചെടുക്കുന്ന നികുതിയിൽ നിന്നും സംസ്ഥാനങ്ങൾക്ക് പങ്ക് വെച്ച് നൽകേണ്ടതായ വിഹിതം 41 ശതമാനമാണ്. പ്രസ്തുത വിഹിതത്തെ 100 ശതമാനമായി ഗണിച്ച് അതിന്റെ 1.925 ശതമാനമാണ് കേരളത്തിന് ഇപ്പോൾ ലഭ്യമാകുന്നത്. ഇത് പതിനാലാം ധനകാര്യ കമ്മീഷന്റെ കാലയളവിൽ 2.5 ശതമാനമായിരുന്നു. കേന്ദ്ര ചരക്ക് സേവന നികുതി, കോർപ്പറേറ്റ് നികുതി, ആദായ നികുതി, കേന്ദ്ര എക്സൈസ് തീരുവ എന്നിവയാണ് കേന്ദ്ര നികുതി വിഹിതത്തിലെ പ്രധാനപ്പെട്ട ഇനങ്ങൾ. ഭരണഘടനയുടെ ആർട്ടിക്കിൾ 275 പ്രകാരം ഗ്രാന്റ് ഇൻ എയ്ഡും ധനകാര്യ കമ്മീഷൻ ശുപാർശ ചെയ്യുന്നു. നികുതി കൈമാറ്റവും റവന്യൂ കമ്മി ഗ്രാന്റും ചേർന്നതാണ് കേന്ദ്ര വിഹിത കൈമാറ്റത്തിന്റെ ഉപാധിരഹിത വിഹിതം. കേന്ദ്രാവിഷ്കൃത പദ്ധതികളിലെ കേന്ദ്ര വിഹിതം ഉൾപ്പെടെയുള്ള മറ്റ് ഘടകങ്ങൾ ഉപാധികളോടെ അനുവദിക്കുന്ന ഗ്രാന്റാണ്.

2025-26 സാമ്പത്തിക വർഷം ബജറ്റിൽ പ്രതീക്ഷിക്കുന്ന കേന്ദ്ര നികുതി വിഹിതം

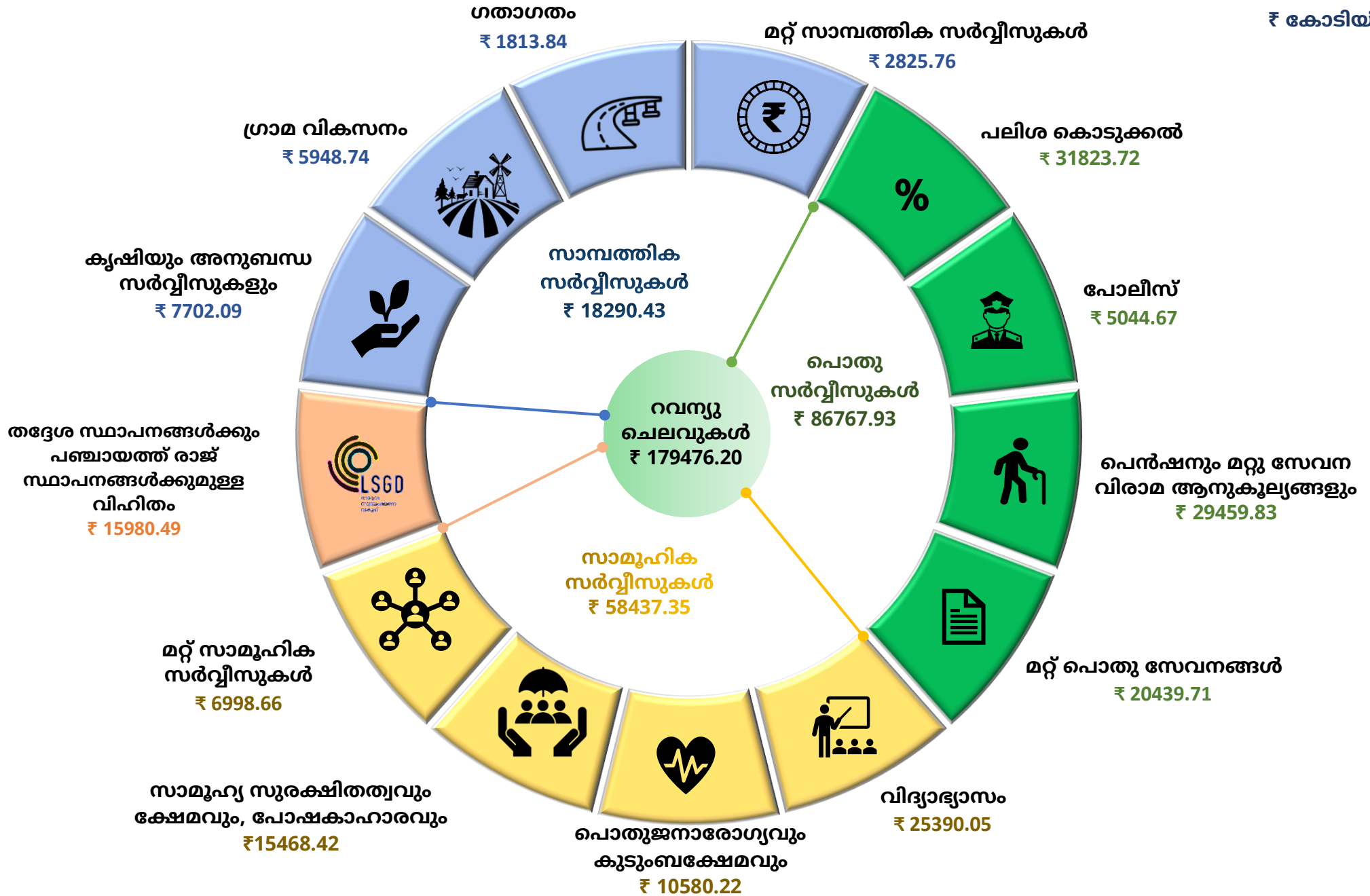


2025-26 സാമ്പത്തിക വർഷം ബജറ്റിൽ പ്രതീക്ഷിക്കുന്ന കേന്ദ്ര ധന സഹായം



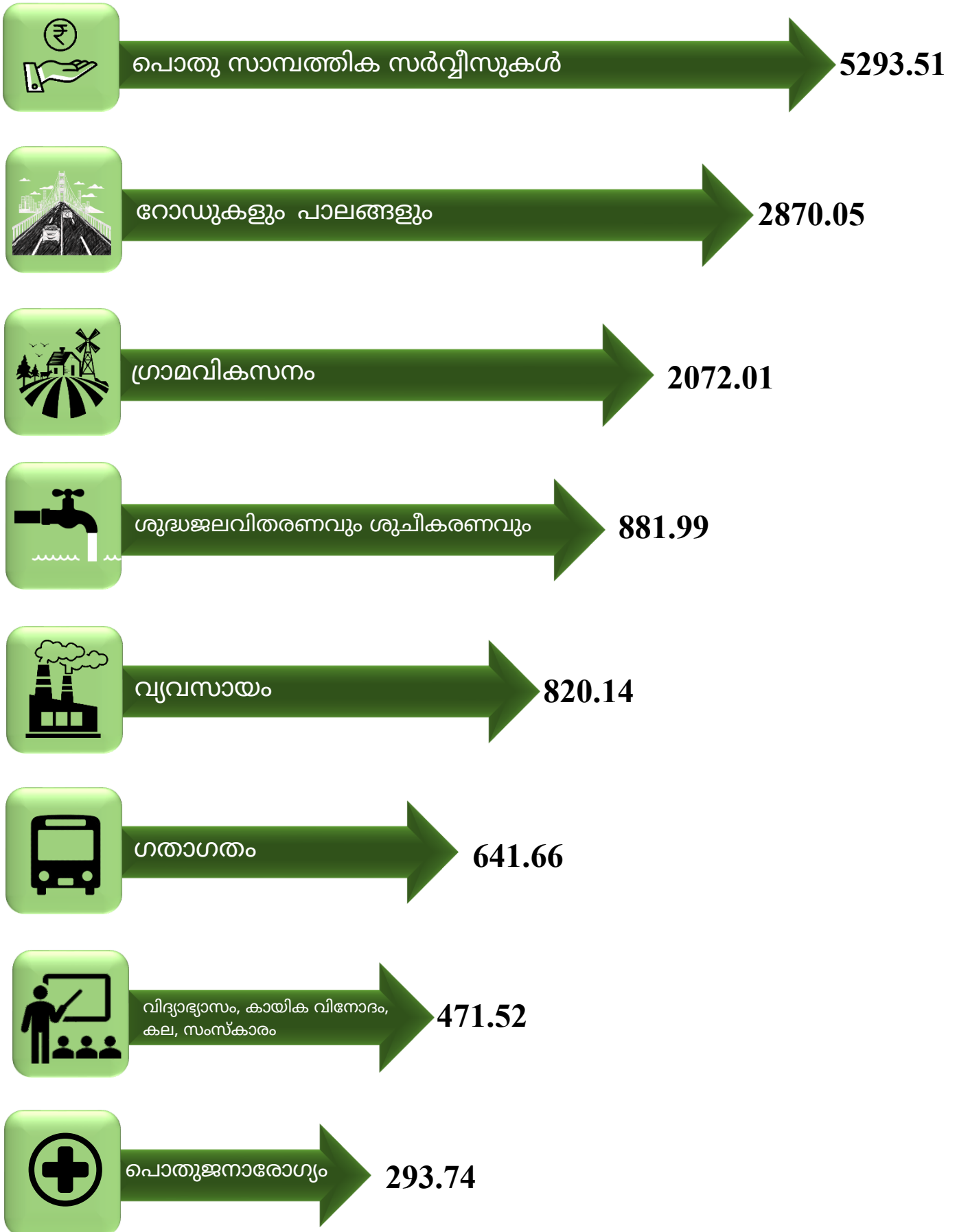
വിവിധ മേഖലകളിൽ വകയിരുത്തിയിരിക്കുന്ന റവന്യൂ ചെലവുകളുടെ വിശദാംശം

₹ കോടിയിൽ



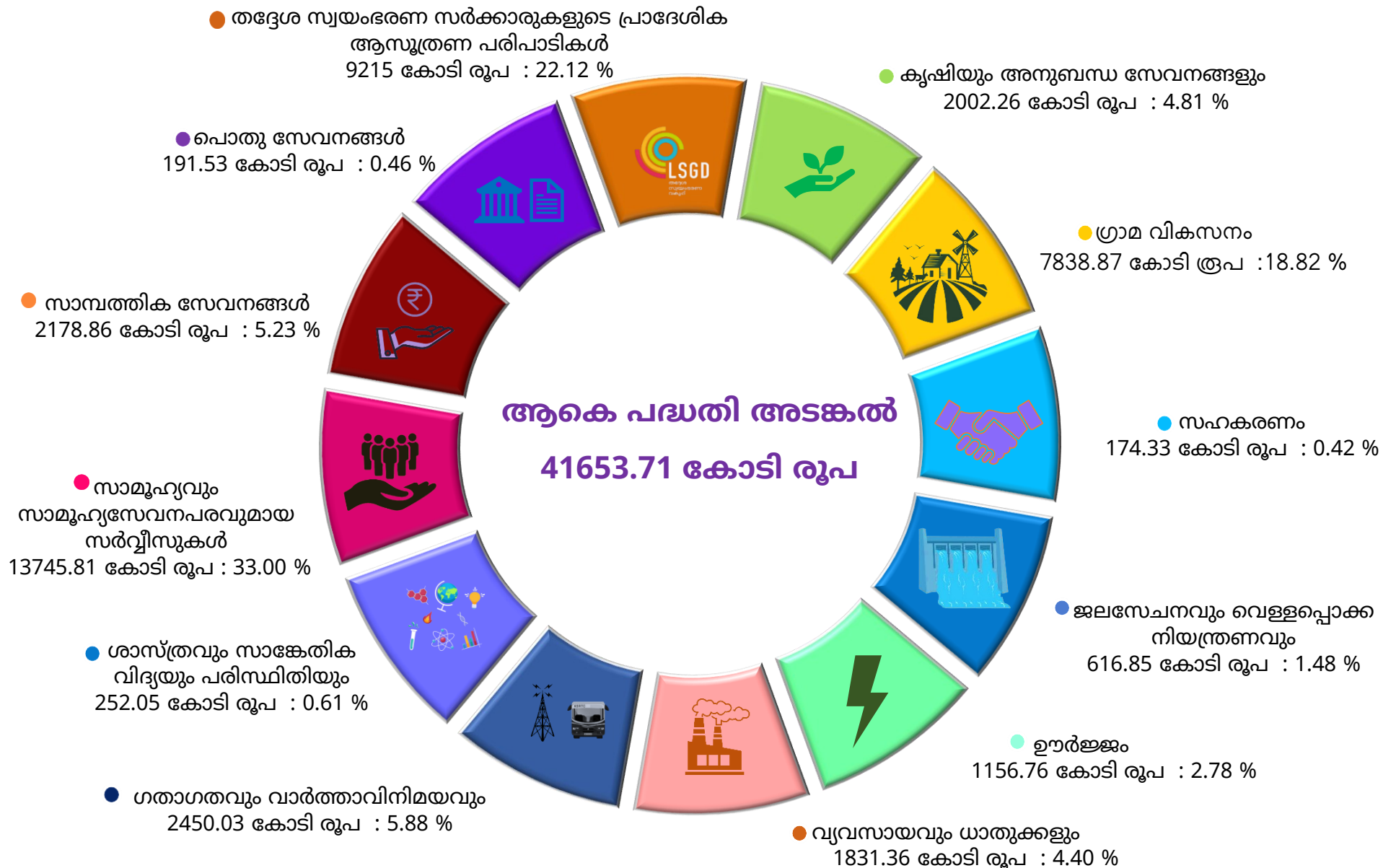
മൂലധന ചെലവുകൾ 2025-26

₹ കോടിയിൽ

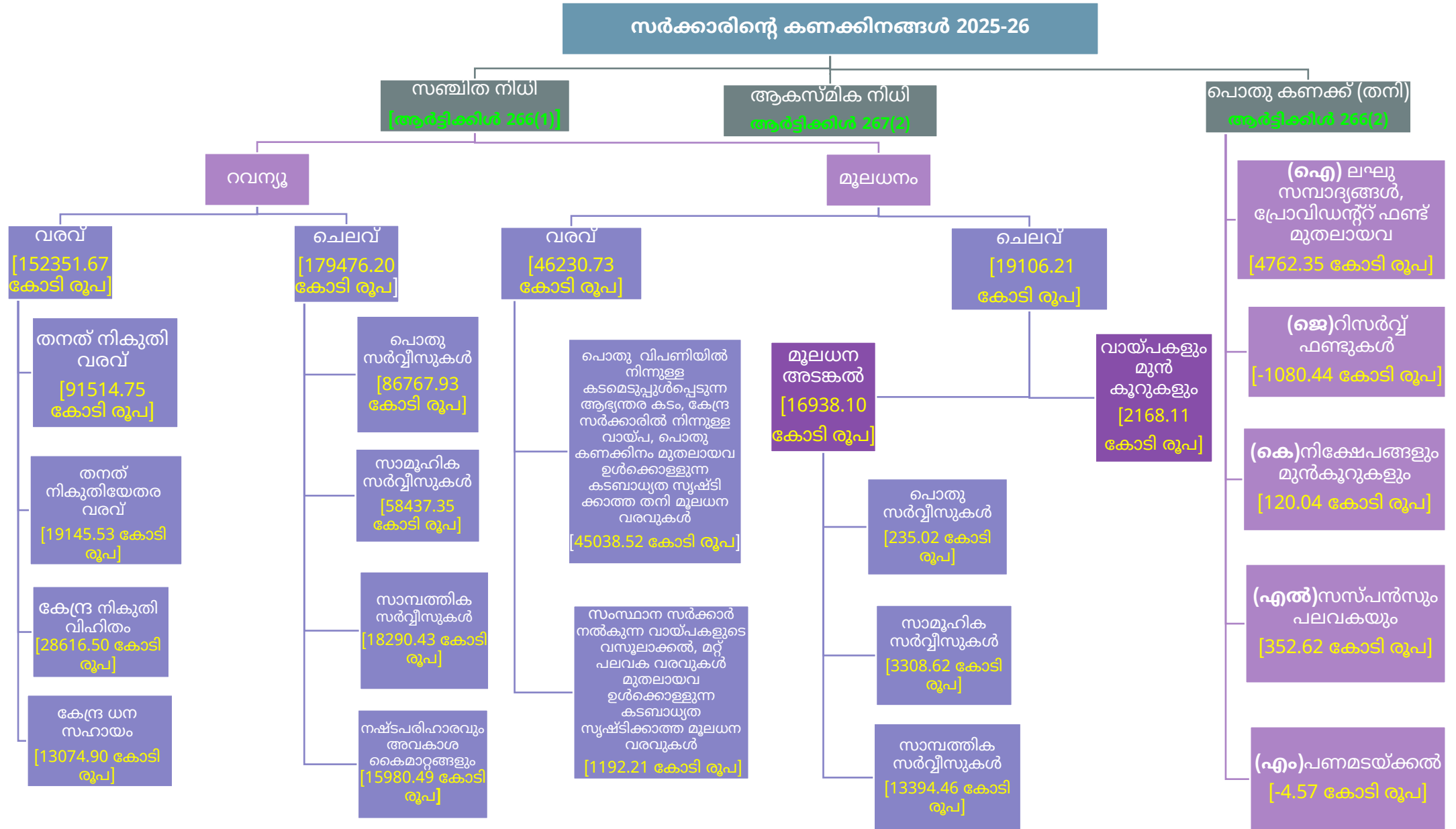


2025-26 സാമ്പത്തിക വർഷം ബജറ്റിൽ വിഭാവനം ചെയ്യുന്ന ആകെ മൂലധന അടങ്കൽ 16938.10 കോടി രൂപയും വായ്പയിനത്തിലെ പ്രതീക്ഷിത ചെലവ് 2168.11 കോടി രൂപയുമാണ്.

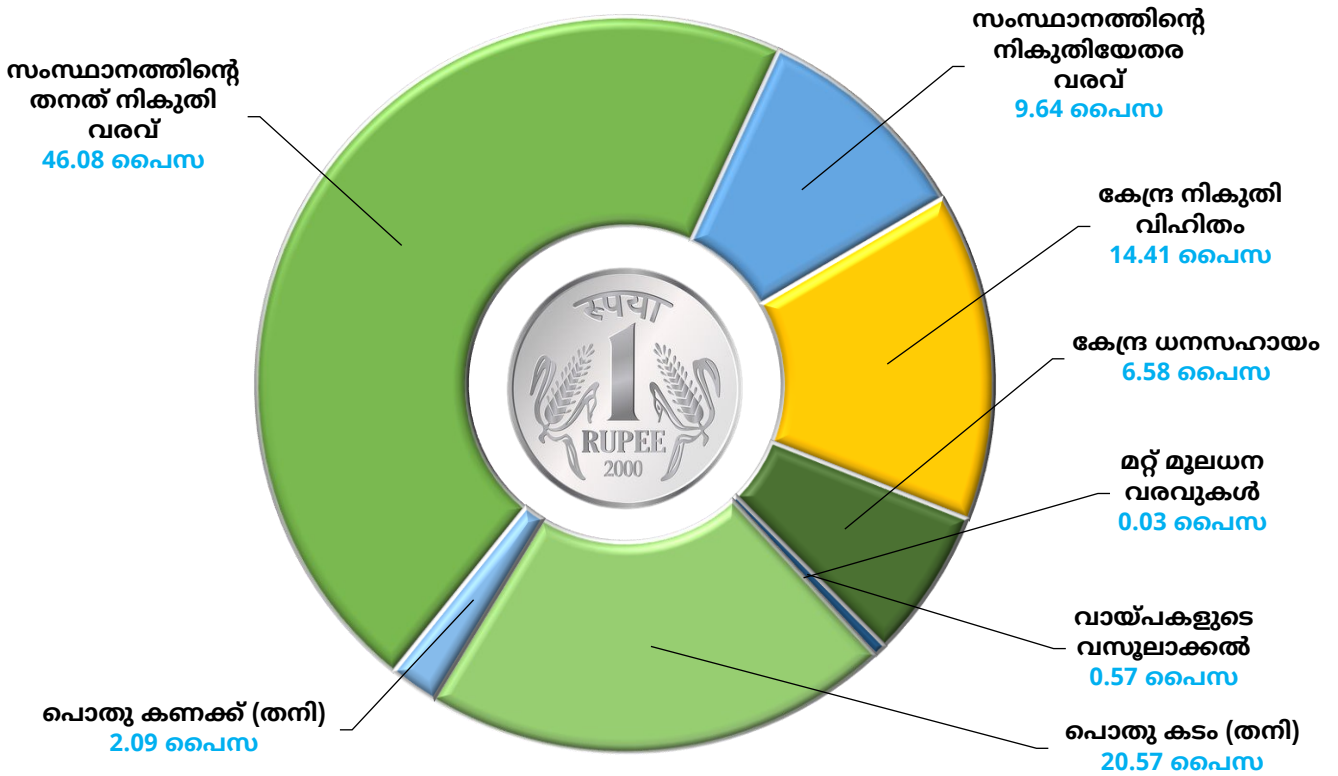
2025-26 സാമ്പത്തിക വർഷം വിഭാവനം ചെയ്യുന്ന വാർഷിക പദ്ധതി ചെലവ്



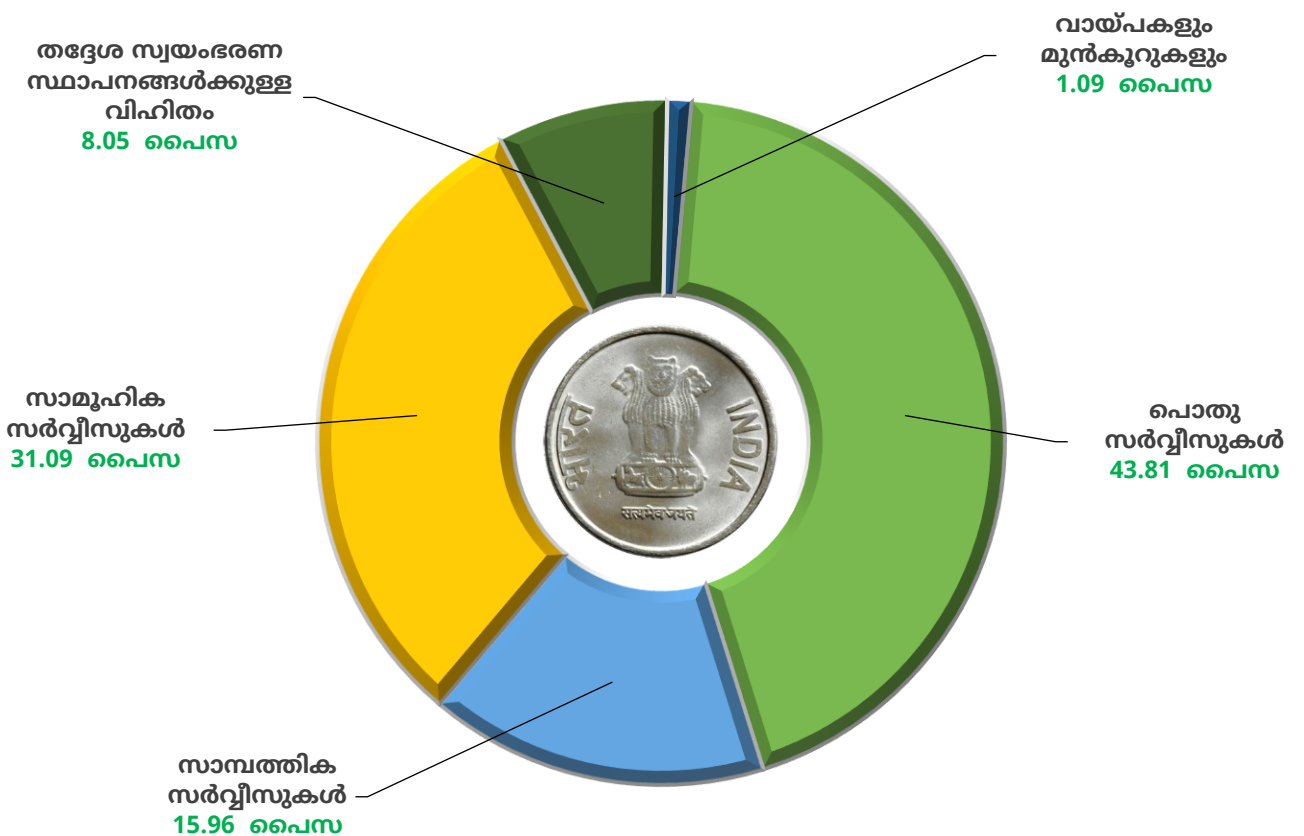
സർക്കാരിന്റെ കണക്കിനങ്ങൾ 2025-26



2025-26 സാമ്പത്തിക വർഷം ഒരു രൂപ എങ്ങനെയാണ് സമാഹരിക്കപ്പെടുന്നത്

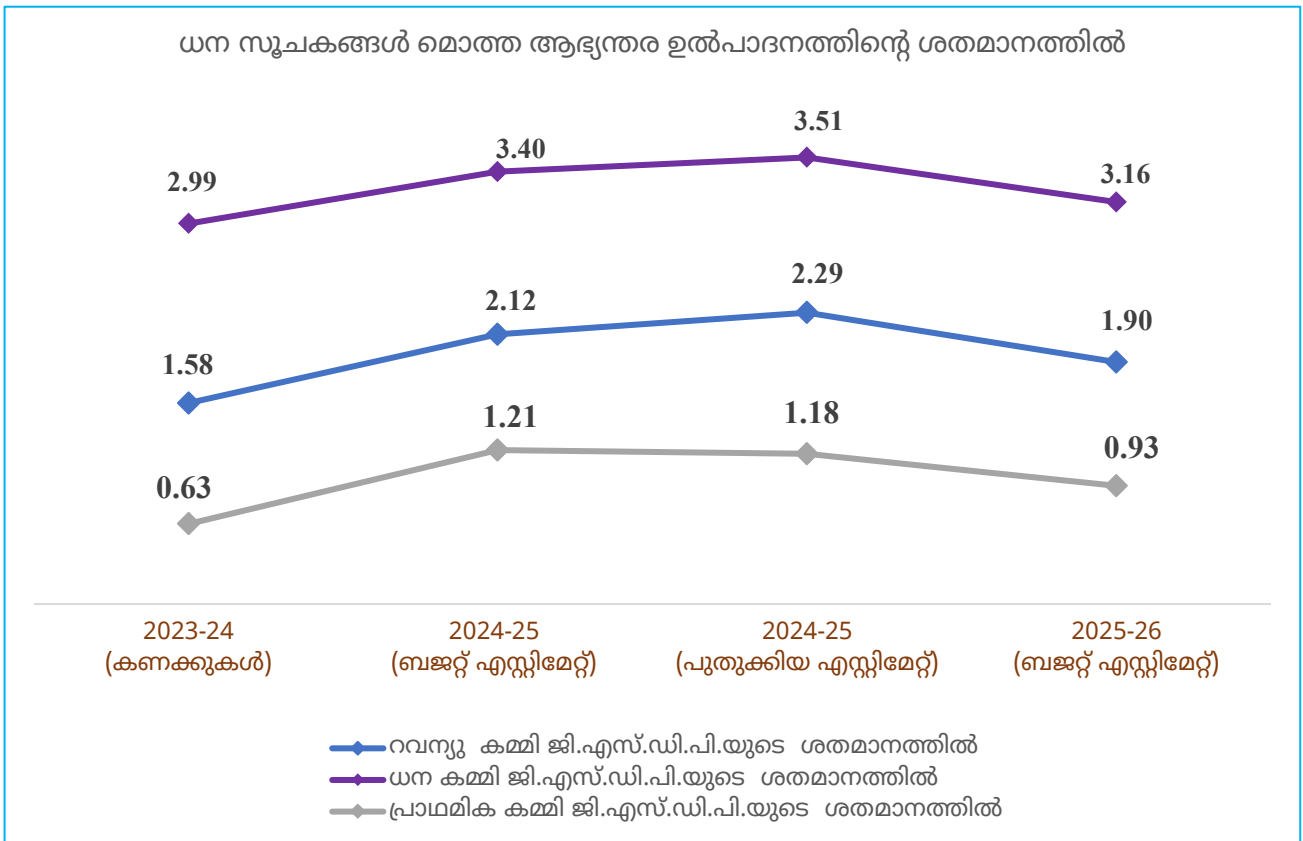


2025-26 സാമ്പത്തിക വർഷം ഒരു രൂപ എങ്ങനെയാണ് ചെലവഴിക്കപ്പെടുന്നത്



ധന സൂചകങ്ങൾ സംസ്ഥാന മൊത്ത ആഭ്യന്തര ഉൽപാദനത്തിന്റെ ശതമാനത്തിൽ

	കണക്കുകൾ 2023-24	ബജറ്റ് എസ്റ്റിമേറ്റ് 2024-25	പുതുക്കിയ എസ്റ്റിമേറ്റ് 2024-25	ബജറ്റ് എസ്റ്റിമേറ്റ് 2025-26
എ റവന്യൂ കമ്മി ജി.എസ്.ഡി.പി.യുടെ ശതമാനത്തിൽ	1.58	2.12	2.29	1.90
ബി ധന കമ്മി ജി.എസ്.ഡി.പി.യുടെ ശതമാനത്തിൽ	2.99	3.40	3.51	3.16
സി പ്രാഥമിക കമ്മി ജി.എസ്.ഡി.പി.യുടെ ശതമാനത്തിൽ	0.63	1.21	1.18	0.93
ഡി സംസ്ഥാനത്തിന്റെ ആകെ കട ബാധ്യത ജി.എസ്.ഡി.പി.യുടെ ശതമാനത്തിൽ	34.20	34.15	34.22	33.77



ബജറ്റ് ഒറ്റനോട്ടത്തിൽ

		2023-24	2024-25	2024-25	2025-26
		കണക്കുകൾ	ബജറ്റ് എസ്റ്റിമേറ്റ്	പുതുക്കിയ എസ്റ്റിമേറ്റ്	ബജറ്റ് എസ്റ്റിമേറ്റ്
<i>(തുക കോടിയിൽ)</i>					
എ	റവന്യൂ വരവുകൾ	124486.15	138655.16	132929.80	152351.67
1	സംസ്ഥാനത്തിന്റെ തനത് നികുതി വരവ്	74329.01	84883.51	81627.29	91514.75
2	സംസ്ഥാനത്തിന്റെ തനത് നികുതിയേതര വരവ്	16345.96	18356.46	17905.65	19145.53
3	കേന്ദ്ര നികുതി വിഹിതം	21742.92	23882.40	25550.00	28616.50
4	കേന്ദ്ര ധനസഹായം	12068.26	11532.80	7846.87	13074.90
ബി	മൂലധന വരവുകൾ	35020.36	45672.16	45842.04	46230.73
1	വായ്പകളുടെ വസൂലാക്കൽ	714.80	1076.90	1049.99	1125.91
2	മറ്റ് വരവുകൾ	47.51	66.30	45.00	66.30
3	കടമെടുപ്പും മറ്റ് ബാധ്യതകളും	34258.05	44528.96	44747.05	45038.52
(i)	പൊതു കടം (തനി)	29989.02	35988.28	40606.04	40848.21
(ii)	പൊതു കണക്കിനം (തനി)	4361.71	8500.00	4100.00	4150.00
(iii)	ഡ്രാ ഡൗൺ ക്യാഷ് ബാലൻസ്	-92.67	40.67	41.01	40.31
സി	ആകെ വരവുകൾ [എ+ബി]	159506.51	184327.33	178771.84	198582.40
ഡി	ആകെ ചെലവുകൾ	159506.51	184327.33	178771.84	198582.40
1	റവന്യൂ	142626.34	166501.21	162125.69	179476.20
	ഇതിൽ,				
	(i) പലിശ കൊടുക്കൽ	26986.22	28694.24	29739.32	31823.72
2	മൂലധന ചെലവ്	16880.17	17826.12	16646.16	19106.21
(i)	മൂലധന അടങ്കൽ	13584.45	15663.22	14069.86	16938.10
(ii)	വായ്പകളും മുൻകൂറുകളും വിതരണം	3295.72	2162.90	2576.30	2168.11
ഇ	റവന്യൂ കമ്മി [ഡി(1)-എ]	18140.19	27846.05	29195.89	27124.52
എഫ്	ധന കമ്മി [ഡി -(എ+ബി(1)+ബി(2))]	34258.05	44528.96	44747.05	45038.52
ജി	പ്രാഥമിക കമ്മി [എഫ്-ഡി(1 (i))]	7271.83	15834.72	15007.72	13214.80
എച്ച്	സംസ്ഥാനത്തിന്റെ ആകെ കട ബാധ്യത	391934.23	447857.25	436387.06	481997.62
	ഇതിൽ ,				
	i. പൊതു കടം	267989.99	305987.25	308596.03	349444.24
	ii. ലഘു സമ്പാദ്യങ്ങൾ പ്രോവിഡന്റ് ഫണ്ട്, ട്രഷറി ഡിപ്പോസിറ്റുകൾ മുതലായവ	123944.24	141870.00	127791.03	132553.39
ഐ	സംസ്ഥാനത്തിന്റെ മൊത്ത ആഭ്യന്തര ഉത്പാദനം (ജി.എസ്.ഡി.പി)	1146108.67	1311436.69	1275412.19	1427145.23

പ്രധാനപ്പെട്ട പദ്ധതി - പദ്ധതിയേതര ചെലവുകളിലേക്ക് ഒരു എത്തിനോട്ടം

- ❖ സാമൂഹ്യ സുരക്ഷാ പെൻഷൻ 13340 കോടി രൂപ
- ❖ വികേന്ദ്രീകരണത്തോടുള്ള പ്രതിബദ്ധത ഉയർത്തിപ്പിടിച്ചുകൊണ്ട് തദ്ദേശ സ്വയം ഭരണ സ്ഥാപനങ്ങൾക്കായി മാറ്റി വയ്ക്കുന്ന വിഹിതം 15980.49 കോടി രൂപ
- ❖ ലൈഫ് മിഷൻ സംസ്ഥാന പദ്ധതിയിനത്തിൽ മാത്രമായി 1494.05 കോടി രൂപ
- ❖ നെല്ലു സംഭരണത്തിനുള്ള സംസ്ഥാന പദ്ധതിയേതര വിഹിതം - 606.38 കോടി രൂപ
- ❖ നെല്ലു ഉൽപാദനത്തിനുള്ള സംസ്ഥാന പദ്ധതി വിഹിതം 93.60 കോടി രൂപ
- ❖ വിളപരിപാലനത്തിനുള്ള സംസ്ഥാന പദ്ധതി വിഹിതം 535.90 കോടി രൂപ
- ❖ റബ്ബർ ഉൽപാദന പ്രോത്സാഹനത്തിനായുള്ള സംസ്ഥാന പദ്ധതിയേതര വിഹിതം 600 കോടി രൂപ
- ❖ സമഗ്ര പച്ചക്കറി വികസനത്തിനുള്ള സംസ്ഥാന പദ്ധതി വിഹിതം - 78.45 കോടി രൂപ
- ❖ കാർഷികോത്പന്ന വിപണനത്തിനായുള്ള സംസ്ഥാന പദ്ധതി വിഹിതം - 43.90 കോടി രൂപ
- ❖ മണ്ണിനും ജലസംരക്ഷണത്തിനുമായുള്ള സംസ്ഥാന പദ്ധതി വിഹിതം 77.90 കോടി രൂപ
- ❖ നാളികേര വികസനത്തിനായുള്ള സംസ്ഥാന പദ്ധതി വിഹിതം 73 കോടി രൂപ
- ❖ മത്സ്യമേഖലയ്ക്ക് വകയിരുത്തുന്ന സംസ്ഥാന പദ്ധതി വിഹിതം 234.12 കോടി രൂപ
- ❖ സഹകരണമേഖലയ്ക്ക് വകയിരുത്തുന്ന സംസ്ഥാന പദ്ധതി വിഹിതം 139.42 കോടി രൂപ
- ❖ വ്യവസായവും ധാതുക്കളും എന്ന മേഖലയ്ക്ക് വകയിരുത്തുന്ന സംസ്ഥാന പദ്ധതി വിഹിതം 1819.36 കോടി രൂപ

- ❖ ഇടത്തരവും വലുതുമായ വ്യവസായ മേഖലയ്ക്ക് സംസ്ഥാന പദ്ധതിയിനത്തിൽ വകയിരുത്തുന്ന വിഹിതം 795.09 കോടി രൂപ
- ❖ കൈത്തറി, യന്ത്രത്തറി വ്യവസായങ്ങൾക്ക് സംസ്ഥാന പദ്ധതിയിനത്തിൽ വകയിരുത്തുന്ന വിഹിതം 56.89 കോടി രൂപ
- ❖ ഖാദി വ്യവസായങ്ങൾക്ക് സംസ്ഥാന പദ്ധതിയിനത്തിൽ വകയിരുത്തുന്ന വിഹിതം 15.70 കോടി രൂപ
- ❖ കയർ വ്യവസായത്തിനായി സംസ്ഥാന പദ്ധതിയിനത്തിൽ വകയിരുത്തുന്ന വിഹിതം 107.64 കോടി രൂപ
- ❖ കശുവണ്ടി മേഖലയ്ക്കായി 53.36 കോടി രൂപ
- ❖ വിവരസാങ്കേതിക മേഖലയ്ക്കുള്ള സംസ്ഥാന പദ്ധതി വിഹിതം 517.64 കോടി രൂപ
- ❖ വിപണിയിടപെടൽ പ്രവർത്തനങ്ങൾക്കായി സംസ്ഥാന പദ്ധതിയേതര വിഹിതമായി സപ്ലൈക്കോയ്ക്ക് 250 കോടി രൂപയും കൺസ്യൂമർ ഫെഡിന് 75 കോടി രൂപയും
- ❖ ജലസേചനത്തിനും വെള്ളപ്പൊക്ക നിയന്ത്രണത്തിനും തീരപരിപാലനത്തിനുമായുള്ള സംസ്ഥാന പദ്ധതി വിഹിതം 609.85 കോടി രൂപ
- ❖ ഇടുക്കി, കാസറഗോഡ് വികസന പാക്കേജുകൾക്കായി സംസ്ഥാന പദ്ധതിയിനത്തിൽ 75 കോടി രൂപ വീതവും വയനാട് വികസന പാക്കേജിനായി 85 കോടി രൂപയും
- ❖ നഗരവികസനത്തിന് സംസ്ഥാന പദ്ധതിയിനത്തിൽ 1020.02 കോടി രൂപ
- ❖ ഗ്രാമവികസനത്തിന് സംസ്ഥാന പദ്ധതിയിനത്തിൽ 1928.33 കോടി രൂപ
- ❖ കുടുംബശ്രീക്ക് സംസ്ഥാന പദ്ധതിയിനത്തിൽ 270 കോടി രൂപ
- ❖ വൈദ്യസഹായ രംഗവും പൊതുജനാരോഗ്യ മേഖലയ്ക്കുള്ള സംസ്ഥാന പദ്ധതി വിഹിതം 2150.19 കോടി രൂപ
- ❖ ഗതാഗത മേഖലയ്ക്കുള്ള സംസ്ഥാന പദ്ധതിയിനത്തിൽ 2067.01 കോടി രൂപ
- ❖ കെ.എസ്.ആർ.ടി.സി.ക്കായി 1059.70 കോടി രൂപ
- ❖ പൊതുവിദ്യാഭ്യാസ മേഖലയ്ക്ക് സംസ്ഥാന പദ്ധതിയിനത്തിൽ 1601.03 കോടി രൂപ

- ❖ സാങ്കേതിക വിദ്യാഭ്യാസം ഉൾപ്പെടെയുള്ള ഉന്നത വിദ്യാഭ്യാസ മേഖലയ്ക്ക് സംസ്ഥാന പദ്ധതിയിനത്തിൽ 783.51 കോടി രൂപ
- ❖ ഡിജിറ്റൽ സർവ്വകലാശാലയ്ക്കായി സംസ്ഥാന പദ്ധതിയിനത്തിൽ 25.81 കോടി രൂപ
- ❖ സ്പെയ്സ് പാർക്കിനായി സംസ്ഥാന പദ്ധതിയിനത്തിൽ 52.5 കോടി രൂപ
- ❖ പൊതുമരാമത്ത് വകുപ്പിന് സംസ്ഥാന പദ്ധതിയിനത്തിൽ 1314.43 കോടി രൂപയും പദ്ധതിയേതരയിനത്തിൽ 3845.19 കോടി രൂപയും
- ❖ പുനർഗേഹത്തിന് സംസ്ഥാന പദ്ധതിയിനത്തിൽ 60 കോടി രൂപ
- ❖ കെ.എസ്.ഐ.ഡി.സി.യ്ക്ക് സംസ്ഥാന പദ്ധതിയിനത്തിൽ 127.5 കോടി രൂപ
- ❖ കിൻഫ്രയ്ക്ക് സംസ്ഥാന പദ്ധതിയിനത്തിൽ 346.31 കോടി രൂപ
- ❖ ക്ഷീര വികസനത്തിനായി സംസ്ഥാന പദ്ധതിയിനത്തിൽ 120.93 കോടി രൂപ
- ❖ ശബരിമല മാസ്റ്റർ പ്ലാനിനായി 27.6 കോടി രൂപ
- ❖ സ്കൂൾ ഉച്ചഭക്ഷണ പദ്ധതിക്ക് 252 കോടി രൂപ
- ❖ ഊർജ്ജ മേഖലയ്ക്ക് സംസ്ഥാന പദ്ധതിയിനത്തിൽ 1156.76 കോടി രൂപ
- ❖ പട്ടിക ജാതി ഉപ പദ്ധതിക്ക് 3188.25 കോടി രൂപ
- ❖ പട്ടിക വർഗ്ഗ വികസനത്തിന് സംസ്ഥാന പദ്ധതിയിനത്തിൽ 920 കോടി രൂപ
- ❖ ന്യൂനപക്ഷ ക്ഷേമത്തിന് സംസ്ഥാന പദ്ധതിയിനത്തിൽ 81.63 കോടി രൂപ
- ❖ മറ്റ് പിന്നാക്ക വിഭാഗ ക്ഷേമത്തിന് സംസ്ഥാന പദ്ധതിയിനത്തിൽ 179 കോടി രൂപ
- ❖ മൂന്നാക്ക വിഭാഗ ക്ഷേമത്തിന് സംസ്ഥാന പദ്ധതിയിനത്തിൽ 38 കോടി രൂപ
- ❖ വനം വന്യ ജീവി മേഖലയ്ക്കായി സംസ്ഥാന പദ്ധതിയിനത്തിൽ 260.14 കോടി രൂപ
- ❖ മനുഷ്യ-വന്യ ജീവി സംഘർഷ ലഘൂകരണത്തിന് 72.40 കോടി രൂപ

പദപരിചയം

<p>റവന്യൂ വരവ്</p>	<p>സംസ്ഥാന സർക്കാരിന്റെ തനത് നികുതി-നികുതിയേതര വരവും, കേന്ദ്ര സർക്കാരിൽ നിന്നുള്ള നികുതി വിഹിതവും സഹായ ധനവും ഉൾപ്പെടുന്നതാണ് സംസ്ഥാന സർക്കാരിന്റെ ആകെ റവന്യൂ വരവ്.</p>
<p>നികുതി വരവ്</p>	<p>സർക്കാരിന് ലഭ്യമാകുന്ന റവന്യൂ വരുമാനത്തിന്റെ പ്രഥമവും പ്രധാനവുമായ സ്രോതസ്സാണ് നികുതി. സർക്കാരിന് നിർബന്ധമായും ഒടുക്കേണ്ടതും എന്നാൽ നികുതിദായകന് നേരിട്ട് ഗുണഫലങ്ങൾ പ്രതീക്ഷിക്കാൻ കഴിയാത്തതുമാണ് നികുതി. സർക്കാർ പിരിച്ചെടുക്കുന്ന ഈ നികുതികൾ പൊതുക്ഷേമ സേവനങ്ങളുടെ രൂപത്തിൽ എല്ലാവർക്കും പൊതുവായ ആനുകൂല്യങ്ങൾ നൽകാനാണ് ഉപയോഗിക്കുന്നത്.</p>
<p>നികുതിയേതര വരവ്</p>	<p>നികുതി ഒഴികെയുള്ള സ്രോതസ്സുകളിൽ നിന്ന് സർക്കാരിന് ലഭിക്കുന്ന റവന്യൂ വരവാണ് നികുതിയേതര വരവ്.</p>
<p>മൂലധന വരവ്</p>	<p>മൂലധന വരവിനെ പ്രധാനമായും 'കടബാധ്യത സൃഷ്ടിക്കുന്നവയെന്നും' 'കടബാധ്യത സൃഷ്ടിക്കാത്തവയെന്നും' രണ്ടായി തരം തിരിക്കാം. ധന കമ്മി നികത്തുവാൻ സർക്കാർ എടുക്കുന്ന വിവിധ വായ്പകളും , സർക്കാർ സ്വീകരിക്കുന്ന നിക്ഷേപങ്ങളും കടബാധ്യത സൃഷ്ടിക്കുന്ന ഗണത്തിൽപ്പെടുന്നു. സർക്കാർ നൽകുന്ന വായ്പകളുടെ വസുലാക്കലും, സർക്കാർ അധീനതയിലുള്ള ഓഹരികളുടെ വിറ്റഴിക്കലിലൂടെ സമാഹരിക്കപ്പെടുന്ന വരവുകളും കടബാധ്യത സൃഷ്ടിക്കാത്ത ഗണത്തിൽ ഉൾപ്പെടുന്നു.</p>
<p>കടമെടുപ്പും മറ്റ് ബാധ്യതകളും</p>	<p>പൊതു വിപണിയിൽ നിന്നുള്ള വായ്പകളും റിസർവ്വ് ബാങ്ക് ഇന്ത്യയിൽ നിന്നുള്ള മുൻകൂറുകളും ഉൾപ്പെടുന്ന സംസ്ഥാന സർക്കാരിന്റെ ആഭ്യന്തര കടവും, കേന്ദ്ര സർക്കാരിൽ നിന്നുള്ള വായ്പകളും മുൻകൂറുകളും ചേരുന്നതാണ് പൊതു കടം. ലഘു സമ്പാദ്യങ്ങൾ പ്രൊവിഡന്റ് ഫണ്ട്, ട്രഷറി സേവിങ്ങ്സ് ഡിപ്പോസിറ്റുകൾ, റിസർവ്വ് ഫണ്ടുകൾ മുതലായവ അടങ്ങുന്ന പൊതു കണക്കിനത്തിലെ നീക്കിയിരുപ്പാണ് മറ്റ് ബാധ്യതകളിൽ ഉൾപ്പെടുന്നത് .</p>

<p>റവന്യൂ ചെലവ്</p>	<p>ആവർത്തന സ്വഭാവമുള്ളതും സർക്കാരിന്റെ ദൈനംദിന പ്രവർത്തനങ്ങൾക്ക് ആവശ്യമായതുമായ ചെലവുകൾ റവന്യൂ ചെലവുകൾ എന്ന ഗണത്തിൽപ്പെടുന്നു. ശമ്പളം,പെൻഷൻ, സർക്കാർ എടുക്കുന്ന വിവിധ വായ്പകൾക്ക് കൊടുക്കുന്ന പലിശ, സബ്സിഡികൾ, സർക്കാരിന്റെ ഭരണപരമായ ചെലവുകൾ മുതലായവ ഈ ഗണത്തിൽ ഉൾപ്പെടുന്നു.</p>
<p>മൂലധന ചെലവ്</p>	<p>സ്ഥായിയായ ആസ്തികൾ സൃഷ്ടിക്കുവാനും ആവർത്തന ബാധ്യത കുറയ്ക്കാനുമായി ചെലവിടുന്ന തുകയാണ് മൂലധന ചെലവെന്ന ഗണത്തിൽപ്പെടുന്നത്. പാലങ്ങൾ,കെട്ടിടങ്ങൾ, റോഡുകൾ എന്നിവയുടെ നിർമ്മാണ ചെലവ് ഈ ഗണത്തിൽ ഉൾപ്പെടുന്നു.</p>
<p>റവന്യൂ കമ്മി</p>	<p>റവന്യൂ വരവും റവന്യൂ ചെലവും തമ്മിലുള്ള അന്തരമാണ് റവന്യൂ കമ്മി അഥവാ റവന്യൂ മിച്ചം. റവന്യൂ വരവിനെക്കാൾ റവന്യൂ ചെലവ് വർദ്ധിച്ചാൽ അത് റവന്യൂ കമ്മിയ്ക്കും റവന്യൂ വരവിനെക്കാൾ റവന്യൂ ചെലവ് കുറഞ്ഞാൽ അത് റവന്യൂ മിച്ചത്തിനും കാരണമാകുന്നു.</p>
<p>ധനകമ്മി</p>	<p>സർക്കാരിന്റെ ആകെ ചെലവും കടബാധ്യത സൃഷ്ടിക്കാത്ത ആകെ വരവും തമ്മിലുള്ള അന്തരമാണ് ധനകമ്മി അഥവാ ധന മിച്ചം. സർക്കാരിന്റെ ആകെ ചെലവ് കടബാധ്യത സൃഷ്ടിക്കാത്ത ആകെ വരവിനെക്കാൾ കൂടുതൽ ആകുന്നതാണ് ധനകമ്മി. റവന്യൂ വരവ് സർക്കാർ നൽകുന്ന വായ്പകളുടെ വസൂലാക്കൽ,സർക്കാർ അധീനതയിലുള്ള ഓഹരികളുടെ വിറ്റഴിക്കൽ മുതലായവയാണ് കടബാധ്യത സൃഷ്ടിക്കാത്ത വരവിൽ ഉൾപ്പെടുന്നവ.</p>
<p>പ്രാഥമിക കമ്മി</p>	<p>ധന കമ്മിയിൽ നിന്നും പലിശയിനത്തിലെ ചെലവു കിഴിക്കുന്നതാണ് പ്രാഥമിക കമ്മി.</p>
<p>കടബാധ്യത സൃഷ്ടിക്കാത്ത വരവുകൾ</p>	<p>സംസ്ഥാനത്തിന്റെ തനത് നികുതി-നികുതിയേതര വരവുകളും, കേന്ദ്ര സർക്കാരിൽ നിന്നുള്ള നികുതി വിഹിതവും സഹായ ധനവും, സർക്കാർ വിവിധ സ്ഥാപനങ്ങൾക്ക് നൽകുന്ന വായ്പകളുടെ വസൂലാക്കലും, തിരിച്ചടയ്ക്കേണ്ടതല്ലാത്ത മറ്റ് വരവുകളും ചേരുന്നതാണ് കടബാധ്യത സൃഷ്ടിക്കാത്ത വരവുകൾ</p>
<p>മൊത്ത ആഭ്യന്തര ഉത്പാദനം (GDP)</p>	<p>ഒരു നിശ്ചിത പ്രദേശത്ത് നിർണ്ണിത കാലയളവിൽ ഉത്പാദിപ്പിക്കപ്പെടുന്ന മൊത്തം വസ്തുക്കളുടെയും, സേവനത്തിന്റെയും വിപണിമൂല്യമാണ് മൊത്ത ആഭ്യന്തര ഉത്പാദനം അഥവാ ജി.ഡി.പി. (Gross Domestic Product).</p>

റിസർവ്വ് ബാങ്ക് ഓഫ് ഇന്ത്യ നിരക്കുകൾ

സമ്പദ്വ്യവസ്ഥയിൽ പണപ്രവാഹം ഉണ്ടാകുന്നതിനെ നിയന്ത്രിക്കാൻ റിസർവ്വ് ബാങ്ക് ഓഫ് ഇന്ത്യ ചില നടപടികൾ എടുക്കാറുണ്ട്. റിപ്പോ, റിവേഴ്സ് റിപ്പോ, ക്യാഷ് റിസർവ്വ് റേഷ്യോ അഥവാ സി ആർ ആർ (കരുതൽ ധനാനുപാതം), സ്റ്റാറ്റുട്ടറി ലിക്വിഡിറ്റി റേഷ്യോ അഥവാ എസ് എൽ ആർ തുടങ്ങിയവയാണ് അവ.

റിപ്പോ നിരക്ക്

വായ്പാ ഡിമാന്റ് കൂടുമ്പോൾ കൈയ്യിൽ പണം ഇല്ലെങ്കിൽ ആർബിട്രെറിയോ ബാങ്കുകൾക്ക് കടം കൊടുക്കും. അതിനുള്ള പലിശ നിരക്കാണ് റിപ്പോ. റിപ്പോ നിരക്ക് കൂടി എന്നാൽ അതിനർത്ഥം സമ്പദ്വ്യവസ്ഥയിലേക്ക് പണം ഒഴുക്കാൻ റിസർവ്വ് ബാങ്ക് ഓഫ് ഇന്ത്യ ആഗ്രഹിക്കുന്നില്ലയെന്നാണ്. ഇപ്പോൾ റിപ്പോ നിരക്ക് 6.50 ശതമാനമാണ്.

റിവേഴ്സ് റിപ്പോ നിരക്ക്

വായ്പ നൽകാൻ അവസരമില്ലാതെ പണം ബാങ്കുകളുടെ കൈയ്യിൽ കുമിഞ്ഞത് കൂടിയായാൽ ആർ ബി ഐ അത് നിക്ഷേപമായി സ്വീകരിക്കും. അതിന് ബാങ്കുകൾക്ക് റിസർവ്വ് ബാങ്ക് ഓഫ് ഇന്ത്യ നൽകുന്ന പലിശയാണ് റിവേഴ്സ് റിപ്പോ നിരക്ക്. ഇപ്പോൾ റിവേഴ്സ് റിപ്പോ നിരക്ക് 3.35 ശതമാനമാണ്.

ക്യാഷ് റിസർവ്വ് റേഷ്യോ അഥവാ സി ആർ ആർ (കരുതൽ ധനാനുപാതം)

ഒരാളിൽ നിന്ന് നൂറ് രൂപ നിക്ഷേപമായി കിട്ടിയാൽ മറ്റൊരാൾക്ക് ആ നൂറ് രൂപ മുഴുവനായും വായ്പ നൽകുന്നതിന് ഉപയോഗിക്കാൻ ബാങ്കുകൾക്ക് കഴിയില്ല. പ്രസ്തുത തുകയിൽ നിന്നും ഒരു നിശ്ചിത ശതമാനം തുക ആർ ബി ഐയുടെ കറണ്ട് അക്കൗണ്ടിൽ സൂക്ഷിക്കണം. ഇതാണ് സി ആർ ആർ. ഇതിന് പലിശ കിട്ടില്ല. ഇപ്പോൾ ക്യാഷ് റിസർവ്വ് റേഷ്യോ 4 ശതമാനമാണ്.

സ്റ്റാറ്റുട്ടറി ലിക്വിഡിറ്റി റേഷ്യോ അഥവാ എസ്എൽആർ

വ്യക്തികളിൽ നിന്നും സ്വീകരിക്കുന്ന നിക്ഷേപത്തിന്റെ ഒരു നിശ്ചിത ശതമാനം ബാങ്കുകൾ ഗവൺമെന്റ് സെക്യൂരിറ്റിസിൽ നിക്ഷേപിക്കേണ്ടതുണ്ട്. ഇതിന് പലിശ കിട്ടും. ഈ ശതമാനമാണ് സ്റ്റാറ്റുട്ടറി ലിക്വിഡിറ്റി റേഷ്യോ (എസ് എൽ ആർ). ഇപ്പോൾ സ്റ്റാറ്റുട്ടറി ലിക്വിഡിറ്റി റേഷ്യോ 18 ശതമാനമാണ്. നൂറ് രൂപ നിക്ഷേപമായി കിട്ടിയാൽ അതിന്റെ 4 ശതമാനം സി ആർ ആറും 18 ശതമാനം എസ് എൽ ആറും ആയി മാറ്റിവെച്ച ശേഷം ബാക്കിയുള്ള രൂപയാണ് വായ്പ നൽകാൻ ബാങ്കുകൾക്ക് ലഭിക്കുന്നത്.

വെയ്സ് ആൻഡ് മീൻസ് മുൻകൂറുകൾ

റിസർവ്വ് ബാങ്ക് ഓഫ് ഇന്ത്യ (ആർ.ബി.ഐ) കേന്ദ്ര സംസ്ഥാന സർക്കാരുകൾക്ക് താൽക്കാലിക വായ്പാ സൗകര്യങ്ങൾ നൽകുന്നു. ഈ വായ്പാ സൗകര്യത്തിന് വെയ്സ് ആൻഡ് മീൻസ് മുൻകൂറുകൾ (WMA) എന്നാണ് വിളിക്കുന്നത്. വെയ്സ് ആൻഡ് മീൻസ് അഡ്വാൻസ് സ്കീം 1997 ലാണ് നിലവിൽ വന്നത്. സർക്കാരിന്റെ വരവും ചെലവും തമ്മിലുള്ള താൽക്കാലിക പൊരുത്തക്കേടുകൾ തരണം ചെയ്യുന്നതിനുവേണ്ടിയാണ് ഇത് കൊണ്ടുവന്നിട്ടുള്ളത്. ആവശ്യമെങ്കിൽ സർക്കാരിന് ആർ.ബി.ഐയിൽ നിന്ന് ഉടൻതന്നെ ഈ രീതിയിൽ പണം എടുക്കാവുന്നതാണ്. എന്നാൽ 90 ദിവസത്തിനകം സർക്കാർ തുക തിരികെ നൽകണം. നിലവിലുള്ള റിപ്പോ നിരക്കിലാണ് ഇതിന് പലിശ ഈടാക്കുന്നത്.

വെയ്സ് ആൻഡ് മീൻസ് അഡ്വാൻസുകളുടെ പരിധി കേന്ദ്ര സർക്കാരും റിസർവ്വ് ബാങ്ക് ഓഫ് ഇന്ത്യയും പരസ്പര ധാരണയോടുകൂടിയാണ് നിശ്ചയിക്കുന്നതും, കാലോചിതമായി പരിഷ്കരിക്കുന്നതും. രണ്ട് തരത്തിലുള്ള വെയ്സ് ആൻഡ് മീൻസ് മുൻകൂറുകളുണ്ട് - സാധാരണവും, സ്പെഷ്യലും. ഏകീകൃത ഋണമോചന ഫണ്ടിലും (Consolidated Sinking Fund) ഗ്യാരണ്ടി റിഡംപ്ഷൻ ഫണ്ടിലുമുള്ള നിക്ഷേപത്തിന്റേയും, സംസ്ഥാന സർക്കാർ സെക്യൂരിറ്റികളുടെ ഈടിന്റേയും അടിസ്ഥാനത്തിലാണ് സ്പെഷ്യൽ വെയ്സ് ആൻഡ് മീൻസ് അഡ്വാൻസ് അഥവാ സ്പെഷ്യൽ ഡ്രോയിംഗ് ഫെസിലിറ്റി ലഭ്യമാകുന്നത്. സ്പെഷ്യൽ ഡ്രോയിംഗ് ഫെസിലിറ്റിയുടെ പരിധി തീർന്ന ശേഷം സംസ്ഥാനം സാധാരണ വെയ്സ് ആൻഡ് മീൻസ് അഡ്വാൻസുകളാണ് എടുക്കുന്നത്. സാധാരണ വെയ്സ് ആൻഡ് മീൻസ് മുൻകൂറുകളുടെ പലിശ റിപ്പോ നിരക്കിലാണ്. ഋണമോചന ഫണ്ടിലും (Consolidated Sinking Fund) ഗ്യാരണ്ടി റിഡംപ്ഷൻ ഫണ്ടിലുമുള്ള നിക്ഷേപത്തിന്റെ അടിസ്ഥാനത്തിൽ ലഭ്യമാകുന്ന സ്പെഷ്യൽ ഡ്രോയിംഗ് ഫെസിലിറ്റിയുടെ പലിശ റിപ്പോ നിരക്കിനേക്കാൾ രണ്ട് ശതമാനം കുറവാണ്. സംസ്ഥാന സർക്കാർ സെക്യൂരിറ്റികളുടെ ഈടിന്മേൽ ലഭ്യമാകുന്ന സ്പെഷ്യൽ ഡ്രോയിംഗ് ഫെസിലിറ്റിയുടെ പലിശ റിപ്പോ നിരക്കിനേക്കാൾ ഒരു ശതമാനം കുറവാണ്. സംസ്ഥാനത്തിന്റെ മൂന്ന് വർഷ കാലയളവിലെ ശരാശരി വരവുകളുടേയും, മൂലധന ചെലവുകളുടേയും

അടിസ്ഥാനത്തിലാണ് സാധാരണ വെയ്സ് ആൻഡ് മീൻസ് മുൻകൂറുകളുടെ കീഴിലുള്ള വായ്പകളുടെ/മുൻകൂറുകളുടെ എണ്ണം കണക്കാക്കുന്നത്.

വെയ്സ് ആൻഡ് മീൻസ് മുൻകൂറിന് ഉപരിയായി സംസ്ഥാനം എടുക്കുന്ന ഏതൊരു തുകയും ഓവർ ഡ്രാഫ്റ്റാണ്. വെയ്സ് ആൻഡ് മീൻസ് മുൻകൂർ(WMA) 90 ദിവസത്തിൽ കൂടുതലാണെങ്കിൽ അത് ഓവർഡ്രാഫ്റ്റായി കണക്കാക്കും. ഓവർഡ്രാഫ്റ്റുകളുടെ പലിശ റിപ്പോ നിരക്കിനേക്കാൾ 2 ശതമാനം കൂടുതലാണ്. ഓവർഡ്രാഫ്റ്റായി എടുക്കുന്ന തുക വെയ്സ് ആൻഡ് മീൻസ് മുൻകൂറിന് നിശ്ചയിച്ചിരിക്കുന്ന പരിധിക്ക് പുറത്താണെങ്കിൽ പ്രസ്തുത ഓവർഡ്രാഫ്റ്റിന്റെ പലിശ റിപ്പോ നിരക്കിനേക്കാൾ അഞ്ച് ശതമാനം കൂടുതലാണ്.

ഭാരതീയ റിസർവ്വ് ബാങ്കുമായിട്ടുള്ള കരാറിന്റെ അടിസ്ഥാനത്തിൽ സംസ്ഥാന സർക്കാരിന് ബാങ്കിൽ കുറഞ്ഞത് 1.66 കോടിയുടെ കുറഞ്ഞ നീക്കിയിരിപ്പ് പണമെങ്കിലും നിലനിർത്തേണ്ടതുണ്ട്. ഓരോ പ്രവൃത്തി ദിവസത്തിന്റെയും അവസാനം ബാങ്കിലുള്ള പ്രതിദിന നീക്കിയിരിപ്പ്, ബാങ്ക് സർക്കാരിനെ അറിയിക്കുന്നു. ഏതെങ്കിലും ദിവസം, നീക്കിയിരിപ്പ് കരാർ പ്രകാരമുള്ള നീക്കിയിരിപ്പിൽ നിന്ന് കുറവ് വന്നാൽ സമയാസമയങ്ങളിൽ സ്പെഷ്യലും സാധാരണവുമായ വേസ് ആൻഡ് മീൻസ് മുൻകൂറുകൾ / ഓവർ ഡ്രാഫ്റ്റ് എടുത്ത് നികത്തുന്നു.

ഓവർഡ്രാഫ്റ്റ് നിയന്ത്രണ പദ്ധതി പ്രകാരം ഒരു സംസ്ഥാനത്തേയും തുടർച്ചയായ പതിനാല് പ്രവൃത്തി ദിവസങ്ങളിൽ കൂടുതലോ ഒരു കലണ്ടർ വർഷത്തിന്റെ ഒരു പാദത്തിൽ 36 പ്രവൃത്തി ദിവസങ്ങളിൽ കൂടുതലോ ഓവർഡ്രാഫ്റ്റിലൂടെ മുന്നോട്ട് പോകാൻ അനുവദിക്കില്ല. ഓവർ ഡ്രാഫ്റ്റ്, സാധാരണ വെയ്സ് ആൻഡ് മീൻസിന്റെ നൂറ് ശതമാനത്തിൽ കൂടാൻ പാടില്ലാത്തതും ആകുന്നു. ഒരു സാമ്പത്തിക വർഷത്തിൽ ആദ്യത്തെ അവസരത്തിൽ തുടർച്ചയായ അഞ്ച് പ്രവൃത്തി ദിവസങ്ങളിൽ ഓവർ ഡ്രാഫ്റ്റ് ഈ പരിധിയിൽ അധികരിക്കുകയാണെങ്കിൽ ഓവർ ഡ്രാഫ്റ്റ് ലവൽ താഴ്ത്തി കൊണ്ടുവരുന്നതിന് ബാങ്ക് സംസ്ഥാനത്തിനോട് ഉപദേശിക്കും. ഒരു തവണയോ അല്ലെങ്കിൽ പിന്നീടുള്ള ഏതെങ്കിലും സന്ദർഭങ്ങളിലോ അങ്ങനെയുള്ള ക്രമക്കേട് സ്ഥിരമായാൽ, പണം കൊടുക്കൽ നിർത്തലാക്കും. സംസ്ഥാന സർക്കാരിനുള്ള സാധാരണ വെയ്സ് ആൻഡ് മീൻസ് മുൻകൂറുകളുടെ പ്രയോഗപരിധി ഇപ്പോൾ 2308 കോടി രൂപയാണ്.

പിന്നിട്ട 25
വർഷങ്ങളിലെ
കണക്കുകളിലൂടെ

		2000-01	2001-02	2002-03	2003-04	2004-05	2005-06
		₹ കോടിയിൽ					
A	സംസ്ഥാനത്തിന്റെ തനത് നികുതി വരവ്	5870.25	5923.42	7302.54	8088.78	8963.65	9778.62
(i)	ഭൂനികുതി	39.35	34.93	38.40	40.59	43.85	43.88
(ii)	മുദ്രപ്പത്രങ്ങളും രജിസ്ട്രേഷൻ ഫീസും	341.10	394.28	486.53	549.81	775.35	1101.42
(iii)	ക്യൂഷി/ഭൂമി ഒഴികെയുള്ള സ്ഥാവര വസ്തുവിൻമേലുള്ള നികുതികൾ	25.06	36.24	37.31	39.64	41.87	46.62
(iv)	സംസ്ഥാന എക്സൈസ്	688.94	541.46	663.07	655.91	746.45	841.00
(v)	വാഹന നികുതികൾ	394.85	452.18	513.20	585.77	610.48	628.51
(vi)	വില്പന നികുതി	4344.33	4440.85	5343.15	5991.43	6701.05	7037.97
(vii)	സംസ്ഥാന ചരക്ക് സേവന നികുതി						
(viii)	കാർഷികദായ നികുതി	3.83	1.87	6.40	8.74	4.93	6.15
(ix)	വിദ്യുച്ഛക്തിയിന്മേലുള്ള നികുതികളും തീരുവകളും	14.92	5.18	192.63	189.97	9.62	31.52
(x)	ചരക്കുകളുടെയും യാത്രക്കാരുടെയും മേലുള്ള നികുതികൾ	0.01					
(xi)	ക്രമവസ്തുക്കളെയും സേവനങ്ങളേയും സംബന്ധിച്ച മറ്റ് നികുതികളും തീരുവകളും	17.86	16.44	21.85	26.86	30.06	41.56
B	സംസ്ഥാനത്തിന്റെ തനത് നികുതിയേതര വരവ്	659.09	543.38	681.26	806.98	819.09	936.78
C(A+B)	സംസ്ഥാനത്തിന്റെ തനത് വരവ്	6529.34	6466.8	7983.8	8895.76	9782.74	10715.4
D	കേന്ദ്ര നികുതി വിഹിതം	1585.61	1614.26	1715.22	2012.00	2404.95	2518.20
E	കേന്ദ്ര സഹായ ധനം	615.90	975.33	938.37	907.61	1312.80	2060.93
F(D+E)	ആകെ കേന്ദ്ര വിഹിതം	2201.51	2589.59	2653.59	2919.61	3717.75	4579.13
G(C+F)	ആകെ റവന്യൂ വരവ്	8730.86	9056.39	10637.39	11815.37	13500.49	15294.53
H	കടബാധ്യത സൃഷ്ടിക്കാത്ത മുലധന വരവുകൾ	117.14	55.35	77.29	72.90	95.25	51.50
(i)	വായ്പകളുടെ വസുലാക്കൽ	117.14	55.35	77.29	72.90	95.23	51.50
(ii)	മറ്റ് മുലധന വരവുകൾ	0	0.00	0.00	0.00	0.02	0.00
I	കടമടപ്പും മറ്റ് ബാധ്യതകളും	3877.79	3269.41	4990.04	5539.05	4451.89	4181.70
(i)	പൊതു കടം (തനി)	2090.83	1959.70	2592.98	4766.99	4038.15	4001.07
(ii)	പൊതു കണക്ക് (തനി)	1906.65	1472.52	2110.09	665.39	546.24	330.92
(iii)	ഡ്രാ ഡൗൺ ക്യാഷ് ബാലൻസ്	-119.69	-162.81	286.97	106.67	-132.50	-150.29
J(G+H+I)	ആകെ വരവുകൾ	12725.79	12381.15	15704.72	17427.32	18047.63	19527.73
K	റവന്യൂ ചെലവുകൾ	11877.90	11662.03	14756.05	15495.67	17169.40	18423.68
(i)	ശമ്പളം	4445.53	4163.85	4645.45	5032.80	5322.71	5580.85
(ii)	വേതനം	68.51	61.55	65.84	68.92	71.13	71.85
(iii)	പെൻഷൻ	1929.48	1837.93	2282.90	2408.83	2600.77	2861.18
(iv)	പലിശ	2257.59	2489.47	2946.77	3328.30	3612.54	3799.25
(v)	സബ്സിഡികൾ	7.35	6.08	13.68	7.86	11.39	11.58
L	മുലധന അടങ്കൽ	847.89	719.12	948.67	757.44	871.83	816.94
M	വായ്പകളും മുൻകൂറുകളും	0	0	0	1174.21	6.40	287.11
N(L+M)	മുലധന ചെലവ്	847.89	719.12	948.67	1931.65	878.23	1104.05
	ശമ്പളം	40.75	36.97	33.54	34.29	22.87	24.03
	വേതനം	0.42	0.83	0.39	0.45	0.32	0.34
O(K+N)	ആകെ ചെലവ്	12725.79	12381.15	15704.72	17427.32	18047.63	19527.73
P(K-G)	റവന്യൂ കമ്മി	3147.04	2605.64	4118.66	3680.3	3668.91	3129.15
Q (O-(G+H))	ധന കമ്മി	3877.79	3269.41	4990.04	5539.05	4451.89	4181.70
R	ആകെ പൊതു കടം	13729	15688	18282	23049	27087	31088
S	ആകെ കടം	23919	26951	31060	37452	41878	45929

		2006-07	2007-08	2008-09	2009-10	2010-11	2011-12
		₹ കോടിയിൽ					
A	സംസ്ഥാനത്തിന്റെ തനത് നികുതി വരവ്	11941.82	13668.95	15990.18	17625.02	21721.69	25718.60
(i)	ഭൂനികുതി	47.01	47.21	47.56	53.93	55.97	60.75
(ii)	മുദ്രപ്പത്രങ്ങളും രജിസ്ട്രേഷൻ ഫീസും	1519.93	2027.97	2002.99	1896.41	2552.49	2986.56
(iii)	ക്യൂഷി/ഭൂമി ഒഴികെയുള്ള സ്ഥാവര വസ്തുവിൻമേലുള്ള നികുതികൾ	52.13	59.73	61.22	65.08	54.79	59.11
(iv)	സംസ്ഥാന എക്സൈസ്	953.07	1169.25	1397.64	1514.81	1699.54	1883.18
(v)	വാഹന നികുതികൾ	707.74	853.17	937.45	1131.10	1331.37	1587.13
(vi)	വില്പന നികുതി	8563.31	9371.76	11377.13	12770.89	15833.11	18938.83
(vii)	സംസ്ഥാന ചരക്ക് സേവന നികുതി						
(viii)	കാർഷികദായ നികുതി	9.63	22.05	11.97	27.73	46.97	42.86
(ix)	വിദ്യുച്ഛക്തിയിന്മേലുള്ള നികുതികളും തീരുവകളും	31.78	39.04	56.00	24.78	20.71	21.28
(x)	ചരക്കുകളുടെയും യാത്രക്കാരുടെയും മേലുള്ള നികുതികൾ						
(xi)	ക്രമവസ്തുക്കളെയും സേവനങ്ങളേയും സംബന്ധിച്ച മറ്റ് നികുതികളും തീരുവകളും	57.22	78.77	98.21	140.28	126.75	138.89
B	സംസ്ഥാനത്തിന്റെ തനത് നികുതിയേതര വരവ്	937.57	1209.55	1559.29	1852.22	1930.79	2592.18
C(A+B)	സംസ്ഥാനത്തിന്റെ തനത് വരവ്	12879.39	14878.5	17549.47	19477.24	23652.48	28310.78
D	കേന്ദ്ര നികുതി വിഹിതം	3212.04	4051.70	4275.52	4398.78	5141.85	5990.36
E	കേന്ദ്ര സഹായ ധനം	2095.19	2176.59	2687.19	2233.38	2196.62	3709.22
F(D+E)	ആകെ കേന്ദ്ര വിഹിതം	5307.23	6228.29	6962.71	6632.16	7338.47	9699.58
G(C+F)	ആകെ റവന്യൂ വരവ്	18186.62	21106.79	24512.18	26109.40	30990.95	38010.36
H	കടബാധ്യത സൃഷ്ടിക്കാത്ത മൂലധന വരവുകൾ	68.04	52.38	44.75	87.43	68.84	70.95
(i)	വായ്പകളുടെ വസൂലാക്കൽ	66.10	44.85	35.64	38.47	44.23	54.90
(ii)	മറ്റ് മൂലധന വരവുകൾ	1.94	7.53	9.11	48.96	24.61	16.05
I	കടമൊടുപ്പും മറ്റ് ബാധ്യതകളും	3821.88	6100.21	6346.22	7871.61	7730.45	12814.77
(i)	പൊതു കടം (തനി)	4252.80	4210.87	5271.05	4850.46	5213.87	6905.90
(ii)	പൊതു കണക്ക് (തനി)	-287.56	1891.23	915.87	3061.84	2524.71	5307.63
(iii)	ഡ്രാ ഡൗൺ ക്യാഷ് ബാലൻസ്	-143.36	-1.89	159.30	-40.69	-8.13	601.24
J(G+H+I)	ആകെ വരവുകൾ	22076.54	27259.38	30903.15	34068.44	38790.24	50896.08
K	റവന്യൂ ചെലവുകൾ	20824.57	24891.64	28223.86	31132.37	34664.81	46044.62
(i)	ശമ്പളം	6557.42	7661.59	9031.35	9764.15	11031.97	16028.82
(ii)	ഭവനം	77.20	97.87	114.52	130.26	140.06	201.47
(iii)	പെൻഷൻ	3294.58	4924.53	4686.43	4705.50	5767.49	8700.30
(iv)	പലിശ	4189.70	4329.65	4659.69	5292.48	5689.66	6293.60
(v)	സബ്സിഡികൾ	31.54	199.71	355.12	440.83	623.70	1001.93
L	മൂലധന അടങ്കൽ	902.58	1474.58	1695.60	2059.39	3363.69	3852.92
M	വായ്പകളും മുൻകൂറുകളും	349.39	893.16	983.69	876.68	761.74	998.54
N(L+M)	മൂലധന ചെലവ്	1251.97	2367.74	2679.29	2936.07	4125.43	4851.46
	ശമ്പളം	28.03	32.07	32.46	36.05	36.41	54.42
	ഭവനം	0.41	0.54	0.49	0.62	0.61	0.74
O(K+N)	ആകെ ചെലവ്	22076.54	27259.38	30903.15	34068.44	38790.24	50896.08
P(K-G)	റവന്യൂ കമ്മി	2637.95	3784.85	3711.68	5022.97	3673.86	8034.26
Q (O-(G+H))	ധന കമ്മി	3821.88	6100.21	6346.22	7871.61	7730.45	12814.77
R	ആകെ പൊതു കടം	35341	39552	44823	49673	54887	61793
S	ആകെ കടം	49875	55410	63270	70969	78673	89418

		2012-13	2013-14	2014-15	2015-16	2016-17	2017-18
		₹ കോടിയിൽ					
A	സംസ്ഥാനത്തിന്റെ തനത് നികുതി വരവ്	30076.61	31995.02	35232.50	38995.15	42176.38	46459.61
(i)	ഭൂനികുതി	121.58	88.78	139.03	182.28	124.15	162.16
(ii)	മുദ്രപ്പത്രങ്ങളും രജിസ്ട്രേഷൻ ഫീസും	2938.37	2593.29	2659.02	2877.73	3006.59	3452.56
(iii)	ക്യൂഷി/ഭൂമി ഒഴികെയുള്ള സ്ഥാവര വസ്തുവിൻമേലുള്ള നികുതികൾ	67.58	76.14	113.46	130.56	159.19	186.79
(iv)	സംസ്ഥാന എക്സൈസ്	2313.95	1941.72	1777.42	1964.15	2019.30	2240.42
(v)	വാഹന നികുതികൾ	1924.62	2161.09	2364.95	2814.30	3107.23	3662.85
(vi)	വില്പന നികുതി	22511.09	24885.25	27908.33	30736.78	33453.49	24577.81
(vii)	സംസ്ഥാന ചരക്ക് സേവന നികുതി						12007.69
(viii)	കാർഷികദായ നികുതി	18.92	21.55	8.60	2.01	2.37	2.85
(ix)	വിദ്യുച്ഛക്തിയിന്മേലുള്ള നികുതികളും തീരുവകളും	24.71	42.25	48.71	57.66	63.30	66.87
(x)	ചരക്കുകളുടെയും യാത്രക്കാരുടെയും മേലുള്ള നികുതികൾ				0.01	0.01	
(xi)	ക്രമവസ്തുക്കളെയും സേവനങ്ങളേയും സംബന്ധിച്ച മറ്റ് നികുതികളും തീരുവകളും	155.80	184.95	212.98	229.66	240.75	99.58
B	സംസ്ഥാനത്തിന്റെ തനത് നികുതിയേതര വരവ്	4198.52	5575.03	7283.69	8425.49	9699.98	11199.61
C(A+B)	സംസ്ഥാനത്തിന്റെ തനത് വരവ്	34275.13	37570.05	42516.19	47420.64	51876.36	57659.22
D	കേന്ദ്ര നികുതി വിഹിതം	6840.65	7468.68	7926.29	12690.67	15225.02	16833.08
E	കേന്ദ്ര സഹായ ധനം	3021.53	4138.21	7507.99	8921.35	8510.35	8527.84
F(D+E)	ആകെ കേന്ദ്ര വിഹിതം	9862.18	11606.89	15434.28	21612.02	23735.37	25360.92
G(C+F)	ആകെ റവന്യൂ വരവ്	44137.31	49176.94	57950.47	69032.66	75611.72	83020.14
H	കടബാധ്യത സൃഷ്ടിക്കാത്ത മൂലധന വരവുകൾ	88.42	122.94	151.92	180.71	322.48	380.25
(i)	വായ്പകളുടെ വസൂലാക്കൽ	73.61	103.75	123.74	152.63	292.24	350.97
(ii)	മറ്റ് മൂലധന വരവുകൾ	14.81	19.19	28.18	28.08	30.24	29.28
I	കടമെടുപ്പും മറ്റ് ബാധ്യതകളും	15002.45	16944.13	18641.73	17818.39	26448.35	26837.41
(i)	പൊതു കടം (തനി)	10457.10	11216.37	12666.40	13598.01	16151.89	17101.67
(ii)	പൊതു കണക്ക് (തനി)	5139.94	5710.54	5900.83	4186.58	10288.15	9739.36
(iii)	ഡ്രാ ഡൗൺ ക്യാഷ് ബാലൻസ്	-594.59	17.22	74.50	33.80	8.32	-3.62
J(G+H+I)	ആകെ വരവുകൾ	59228.18	66244.01	76744.12	87031.76	102382.55	110237.81
K	റവന്യൂ ചെലവുകൾ	53488.75	60485.50	71746.44	78689.47	91096.31	99948.35
(i)	ശമ്പളം	17257.41	19279.78	21343.66	23450.10	27953.87	31802.10
(ii)	വേതനം	247.55	274.17	277.20	307.00	419.49	442.89
(iii)	പെൻഷൻ	8866.88	9971.28	11252.67	13062.86	15277.03	19938.41
(iv)	പലിശ	7204.81	8265.39	9769.59	11110.62	12116.50	15119.93
(v)	സബ്സിഡികൾ	1265.19	1251.79	1247.52	1343.09	1730.67	1583.79
L	മൂലധന അടങ്കൽ	4603.29	4294.34	4254.59	7500.04	10125.95	8748.87
M	വായ്പകളും മുൻകൂറുകളും	1136.14	1464.17	743.09	842.25	1160.30	1540.59
N(L+M)	മൂലധന ചെലവ്	5739.43	5758.51	4997.68	8342.29	11286.25	10289.46
	ശമ്പളം	56.29	61.20	67.25	74.75	90.88	103.82
	വേതനം	0.84	0.93	0.98	1.08	1.38	0.26
O(K+N)	ആകെ ചെലവ്	59228.18	66244.01	76744.12	87031.76	102382.56	110237.81
P(K-G)	റവന്യൂ കമ്മി	9351.44	11308.56	13795.97	9656.81	15484.59	16928.21
Q (O-(G+H))	ധന കമ്മി	15002.45	16944.13	18641.73	17818.39	26448.36	26837.42
R	ആകെ പൊതു കടം	72250	83466	96133	109731	125883	142985
S	ആകെ കടം	103561	119009	135440	157370	186454	210762

		2018-19	2019-20	2020-21	2021-22	2022-23	2023-24
₹ കോടിയിൽ							
A	സംസ്ഥാനത്തിന്റെ തനത് നികുതി വരവ്	50644.10	50323.14	47660.84	58340.52	71968.16	74329.01
(i)	ഭൂനികുതി	202.78	332.42	493.35	470.84	718.90	711.71
(ii)	മുദ്രപ്പത്രങ്ങളും രജിസ്ട്രേഷൻ ഫീസും	3693.17	3615.01	3489.59	4857.33	6216.71	5694.88
(iii)	ക്യൂഷിബുദ്ധി ഒഴികെയുള്ള സ്ഥാവര വസ്തുവിൻമേലുള്ള നികുതികൾ	177.04	194.63	138.29	159.33	240.08	236.09
(iv)	സംസ്ഥാന എക്സൈസ്	2521.40	2255.28	2329.22	2032.23	2875.95	2944.02
(v)	വാഹന നികുതികൾ	3708.61	3721.14	3386.28	4037.1	5386.81	6340.46
(vi)	വില്പന നികുതി	19225.75	19649.64	17689.17	22487.43	26875.78	27690.43
(vii)	സംസ്ഥാന ചരക്ക് സേവന നികുതി	21014.71	20446.95	20028.31	24169.81	29513.28	30563.6
(viii)	കാർഷികദായ നികുതി	0.70	0.84	0.50	0.50	0.39	0.21
(ix)	വിദ്യുച്ഛക്തിയന്വേലുള്ള നികുതികളും തീരുവകളും	62.38	67.92	57.34	69.92	72.35	85.49
(x)	ചരക്കുകളുടേയും യാത്രക്കാരുടേയും മേലുള്ള നികുതികൾ						
(xi)	ക്രയവസ്തുക്കളേയും സേവനങ്ങളേയും സംബന്ധിച്ച മറ്റ്	37.57	39.31	48.8	56.04	67.89	62.13
B	സംസ്ഥാനത്തിന്റെ തനത് നികുതിയേതര വരവ്	11783.24	12265.22	7327.31	10462.51	15117.96	16345.96
C(A+B)	സംസ്ഥാനത്തിന്റെ തനത് വരവ്	62427.34	62588.36	54988.15	68803.03	87086.12	90674.97
D	കേന്ദ്ര നികുതി വിഹിതം	19038.17	16401.05	11560.4	17820.09	18260.68	21742.92
E	കേന്ദ്ര സഹായ ധനം	11388.96	11235.26	31068.28	30017.12	27377.86	12068.26
F(D+E)	ആകെ കേന്ദ്ര വിഹിതം	30427.13	27636.31	42628.68	47837.21	45638.54	33811.18
G(C+F)	ആകെ റവന്യൂ വരവ്	92854.47	90224.67	97616.83	116640.24	132724.66	124486.15
H	കടബാധ്യത സൃഷ്ടിക്കാത്ത മൂലധന വരവുകൾ	257.04	322.80	297.97	539.51	459.23	762.31
(i)	വായ്പകളുടെ വസുലാക്കൽ	210.54	295.32	263.82	479.24	409.29	714.80
(ii)	മറ്റ് മൂലധന വരവുകൾ	46.50	27.48	34.15	60.27	49.94	47.51
I	കടമെടുപ്പും മറ്റ് ബാധ്യതകളും	26958.31	23837.48	40969.69	46045.79	25554.54	34258.06
(i)	പൊതു കടം (തനി)	15249.92	16405.77	30807.51	29032.14	18026.42	29989.02
(ii)	പൊതു കണക്ക് (തനി)	11734.65	7339.55	10065.72	16926.21	8004.67	4361.71
(iii)	ഡ്രാ ഡൗൺ ക്യാഷ് ബാലൻസ്	-26.26	92.16	96.46	87.44	-476.54	-92.67
J(G+H+I)	ആകെ വരവുകൾ	120069.82	114384.95	138884.49	163225.54	158738.43	159506.52
K	റവന്യൂ ചെലവുകൾ	110316.39	104719.92	123446.33	146179.51	141950.94	142626.34
(i)	ശമ്പളം	31405.69	31676.44	27728.29	44494.16	37902.84	38541.18
(ii)	വേതനം	1114.97	1265.86	1039.13	1285.79	1486.85	1556.51
(iii)	പെൻഷൻ	19011.94	19064.29	18942.85	26898.69	26090.04	25644.24
(iv)	പലിശ	16747.92	19214.71	20975.36	23302.82	25176.36	26986.23
(v)	സബ്സിഡികൾ	1651.58	1378.33	6300.41	3892.87	1542.5	1446.77
L	മൂലധന അടങ്കൽ ചെലവ്	7430.54	8454.80	12889.65	14191.73	13996.56	13584.45
M	വായ്പകളും മുൻകൂറുകളും	2322.89	1210.22	2548.51	2854.29	2790.93	3295.72
N(L+M)	മൂലധന ചെലവ്	9753.43	9665.02	15438.16	17046.02	16787.49	16880.17
	ശമ്പളം	104.68	98.43	82.57	131.12	110.7	31.66
	വേതനം	72.47	2.82	2.43	3.18	2.98	1.82
O(K+N)	ആകെ ചെലവ്	120069.82	114384.94	138884.49	163225.53	158738.43	159506.51
P(K-G)	റവന്യൂ കമ്മി	17461.92	14495.25	20063.50	20799.96	9226.28	18140.19
(O-(G+H))	ധന കമ്മി	26958.31	23837.47	35203.69	37306.47	25554.54	34258.05
R	ആകെ പൊതു കടം	158234	174640	199682	219975	238001	267790
S	ആകെ കടം	235631	260311	296901	335641	362192	391934

ചരക്ക് സേവന നികുതി നഷ്ട പരിഹാരയിനത്തിൽ വായ്പയായി 2020-21,2021-22 എന്നീ സാമ്പത്തിക വർഷങ്ങളിൽ യഥാക്രമം ലഭ്യമായ 5766 കോടി രൂപയും 8,8739.31 കോടി രൂപയും സംസ്ഥാനത്തിന്റെ തിരിച്ചടയ്ക്കേണ്ട ബാധ്യതയല്ലാത്തതിനാൽ അവയെ കേന്ദ്ര സർക്കാരിൽ നിന്നുള്ള ധന സഹായമായി പരിഗണിച്ചുകൊണ്ടാണ് ധന സൂചികകൾ കണക്കാക്കിയിരിക്കുന്നത്.