

15 -ാം കേരള നിയമസഭ

6 -ാം സമ്മേളനം

നക്ഷത്ര ചിഹ്നം ഇല്ലാത്ത പോദ്യം നം. 1876

31-08-2022 - ൽ മറുപടിയ്ക്ക്

കോട്ടയം ജില്ലയിലെ ഒരു പഞ്ചായത്തിൽ ഒരു കളിക്കളം പദ്ധതി

പോദ്യം		ഉത്തരം	
ഡോ. എൻ. ജയരാജ്		ശ്രീ. വി. അബ്ദുറഹീമാൻ (മത്സ്യബന്ധനം, കായികം, വവഹ്, ഹജ് തീർത്ഥാടന വകുപ്പ് മന്ത്രി)	
(എ)	ഒരു പഞ്ചായത്തിൽ ഒരു കളിക്കളം പദ്ധതിയുടെ നിലവിലെ സ്ഥിതി അറിയിക്കാമോ;	(എ)	ഒരു പഞ്ചായത്തിൽ ഒരു കളിക്കളം പദ്ധതിയായി ജനപ്രതിനിധികളുടെ ശുപാർശ പരിശോധിച്ച് തയ്യാറാക്കിയ പ്രാഥമിക കളിസ്ഥലങ്ങളുടെ ലിസ്റ്റ് അംഗീകരിച്ച് 10.08.2022-ലെ സ.ഉ. (സാധാ)നം.204/2022/കാ.യു.വ നമ്പർ ഉത്തരവ് പുറപ്പെടുവിച്ചിട്ടുണ്ട്. പദ്ധതി നടത്തിപ്പുമായി ബന്ധപ്പെട്ട് പുറപ്പെടുവിച്ച മാർഗ്ഗ നിർദ്ദേശങ്ങൾക്കനുസരിച്ച് ഫണ്ടിന്റെ ലഭ്യത ഉറപ്പു വരുത്തി പദ്ധതികളുടെ സൂക്ഷ്മ പരിശോധന നടത്തി വിശദമായ പദ്ധതി രൂപരേഖ തയ്യാറാക്കുന്ന മുറയ്ക്ക് തുടർ നടപടികൾ സ്വീകരിക്കുന്നതാണ്.
(ബി)	പ്രസ്തുത പദ്ധതിയിൽ ഉൾപ്പെട്ട് ഭരണാനുമതി ലഭിച്ചിട്ടുള്ള കളിക്കളങ്ങളിൽ എന്തൊക്കെ ഘടകങ്ങൾ ഉൾപ്പെടുത്താനാണ് ലക്ഷ്യമിടുന്നതെന്നും ഒരു കളിക്കളത്തിന് പ്രതീക്ഷിക്കുന്ന ചെലവെത്രയെന്നും അറിയിക്കാമോ;	(ബി)	പ്രസ്തുത പദ്ധതിയുടെ ഭാഗമായി കുറഞ്ഞത് ഒരു ഏക്കർ സ്ഥലത്ത് നിലവിൽ പ്രചാരത്തിലുള്ള വിവിധ കായിക ഇനങ്ങൾക്കുള്ള സൗകര്യങ്ങളും, ഇൻഡോർകോർട്ട്, മാനസിക ശാരീരിക ശേഷി വർദ്ധിപ്പിക്കുന്നതിനുള്ള ഫിറ്റ്നസ് പവലിയൻ, ജിം തുടങ്ങിയ വിപുലമായ സൗകര്യങ്ങളും ഉയർന്ന സാമൂഹിക നിലവാരത്തോടുകൂടി സ്ത്രീ സൗഹൃദ അന്തരീക്ഷം കൂടി കണക്കിലെടുത്തുകൊണ്ടാണ് പദ്ധതി രേഖ തയ്യാറാക്കിയിരിക്കുന്നത്. പ്രസ്തുത പദ്ധതിയിലെ ഓരോ പ്രവൃത്തിക്കും ആവശ്യമായി വരുന്ന ഒരു കോടി രൂപയിൽ 50 ലക്ഷം രൂപ കായിക വകുപ്പും ബാക്കി വരുന്ന തുക തദ്ദേശ സ്വയംഭരണ സ്ഥാപനങ്ങൾ, ജനപ്രതിനിധികളുടെ ആസ്തി വികസന ഫണ്ട് വിവിധ സ്ഥാപനങ്ങളുടെ സാമൂഹ്യ പ്രതിബദ്ധതാ ഫണ്ട് എന്നിവയിൽ നിന്നും പ്രവൃത്തിക്ക് ആവശ്യമായ തുക സമാഹരിച്ച് പ്രസ്തുത പദ്ധതി നടപ്പിലാക്കുവാനാണ് ലക്ഷ്യമിട്ടിട്ടുള്ളത്.
(സി)	ഇതിൽ സ്പോർട്സ് വകുപ്പ് അനുവദിക്കാൻ	(സി)	പ്രസ്തുത പദ്ധതിയുടെ ഭാഗമായി കുറഞ്ഞത് ഒരു

	<p>ഉദ്ദേശിക്കുന്ന തുക എത്രയെന്നും എം.എൽ. എ. ഫണ്ട് പോലുള്ള മറ്റ് സ്രോതസ്സുകളിൽ നിന്നും ലക്ഷ്യമിടുന്ന തുക എത്രയെന്നും അറിയിക്കുമോ;</p>	<p>ഏകദേശ സ്ഥലത്ത് നിലവിൽ പ്രചാരത്തിലുള്ള വിവിധ കായിക ഇനങ്ങൾക്കുള്ള സൗകര്യങ്ങളും, ഇൻഡോർകോർട്ട്, മാനസിക ശാരീരിക ശേഷി വർദ്ധിപ്പിക്കുന്നതിനുള്ള ഫിറ്റ്നസ് പവലിയൻ, ജിം തുടങ്ങിയ വിപുലമായ സൗകര്യങ്ങളും ഉയർന്ന സാമൂഹിക നിലവാരത്തോടുകൂടി സ്ത്രീ സൗഹൃദ അന്തരീക്ഷം കൂടി കണക്കിലെടുത്തുകൊണ്ടാണ് പദ്ധതി രേഖ തയ്യാറാക്കിയിരിക്കുന്നത്.</p> <p>പ്രസ്തുത പദ്ധതിയിലെ ഓരോ പ്രവൃത്തിക്കും ആവശ്യമായി വരുന്ന ഒരു കോടി രൂപയിൽ 50 ലക്ഷം രൂപ കായിക വകുപ്പും ബാക്കി വരുന്ന തുക തദ്ദേശ സ്വയംഭരണ സ്ഥാപനങ്ങൾ, ജനപ്രതിനിധികളുടെ ആസ്തി വികസന ഫണ്ട് വിവിധ സ്ഥാപനങ്ങളുടെ സാമൂഹ്യ പ്രതിബദ്ധതാ ഫണ്ട് എന്നിവയിൽ നിന്നും പ്രവൃത്തിക്ക് ആവശ്യമായ തുക സമാഹരിച്ച് പ്രസ്തുത പദ്ധതി നടപ്പിലാക്കുവാനാണ് ലക്ഷ്യമിട്ടിട്ടുള്ളത്.</p>
<p>(ഡി)</p>	<p>പ്രസ്തുത പദ്ധതിയുടെ നടത്തിപ്പ് ചുമതല ആർക്കാണ് പദ്ധതിയുടെ രൂപീകരണവേളയിൽ അതത് എം.എൽ.എ. മാരുടെ പങ്കാളിത്തം കൂടി ഉറപ്പാക്കാൻ നടപടി സ്വീകരിക്കുമോയെന്നും അറിയിക്കുമോ;</p>	<p>(ഡി) പ്രസ്തുത പദ്ധതിയുടെ നിർവ്വഹണ ഏജൻസിയായി സ്പോർട്സ് കേരള ഫൗണ്ടേഷനെ നിയോഗിച്ചും പ്രസ്തുത പദ്ധതി നിർവ്വഹണത്തിനുള്ള മാർഗ്ഗനിർദ്ദേശങ്ങൾ പുറപ്പെടുവിച്ചും 12.07.2022-ലെ സ.ഉ.(അച്ചടി)നം.1/2022/കാ.യു.വ നമ്പർ ഉത്തരവ് പുറപ്പെടുവിച്ചിട്ടുണ്ട്. പകർപ്പ് അനുബന്ധം ആയി ചേർത്തിട്ടുണ്ട്. ജനപ്രതിനിധികളുടെ ശുപാർശ പരിശോധിച്ചാണ് പ്രാഥമിക കളിസ്ഥലങ്ങളുടെ ലിസ്റ്റ് തയ്യാറാക്കിയിട്ടുള്ളത്.</p>
<p>(ഇ)</p>	<p>ഈ പദ്ധതിയുമായി ബന്ധപ്പെട്ട് കോട്ടയം ജില്ലയുടെ ചുമതലയുള്ള ഉദ്യോഗസ്ഥരുടെയോ ഓഫീസിന്റെയോ വിശദാംശം അറിയിക്കുമോ?</p>	<p>(ഇ) പദ്ധതിയുമായി ബന്ധപ്പെട്ട് സ്പോർട്സ് കേരള ഫൗണ്ടേഷൻ കോട്ടയം ജില്ലാ ചുമതലയുള്ള ഉദ്യോഗസ്ഥന്റെ പേരും വിവരവും ചുവടെ ചേർക്കുന്നു.</p> <p>ശ്രീ.റോയ്. വി.എം,</p> <p>സ്പോർട്സ് കേരള ഫൗണ്ടേഷൻ</p> <p>ജിമ്മി ജോർജ്ജ് ഇൻഡോർ സ്റ്റേഡിയം</p> <p>വെള്ളയമ്പലം, തിരുവനന്തപുരം</p> <p>ഫോൺ - 9447111583</p>

സെക്ഷൻ ഓഫീസർ

"രേണഭാഷ മാതൃഭാഷ"



കേരള സർക്കാർ

സംഗ്രഹം



കായികയുവജനകാര്യ വകുപ്പ് - ഒരു പഞ്ചായത്തിൽ ഒരു കളിക്കളം - നിർവഹണ ഏജൻസിയായി സ്പോർട്സ് കേരള ഫൗണ്ടേഷനെ നിയോഗിച്ചും, പ്രസ്തുത പദ്ധതി നിർവഹണത്തിനുള്ള ധാരണാപത്രം അംഗീകരിച്ചും മാർഗ്ഗനിർദ്ദേശങ്ങൾ പുറപ്പെടുവിച്ചും - ഉത്തരവ് പുറപ്പെടുവിക്കുന്നു.

കായികയുവജനകാര്യ (എ) വകുപ്പ്

സ.ഉ.(അച്ചടി) നം.1/2022/S&YA തീയതി, തിരുവനന്തപുരം, 12-07-2022

പരാമർശം:- 1) കായികയുവജനകാര്യ ഡയറക്ടറുടെ 24.02.2022, 12.03.2022, 26.03.2022 തീയതികളിലെ എ3/459/22/DSYA നമ്പർ കത്തുകൾ

2) സ.ഉ(അച്ചടി)നം.65/2022/ധന തീയതി 13.06.2022

ഉത്തരവ്

2021-2022 സാമ്പത്തിക വർഷത്തെ സംസ്ഥാന ബഡ്ജറ്റ് പ്രസംഗത്തിൽ, ഗ്രാമീണ കളിക്കളങ്ങൾ പുനരുദ്ധരിക്കുന്നതിനായി 30 കോടി രൂപയും എല്ലാ പഞ്ചായത്തിലും മുനിസിപ്പാലിറ്റിയിലും ജനങ്ങൾക്ക് ഒത്തുകൂട്ടുന്നതിനും ലഘുവുമാമം ചെയ്യുന്നതിനും പാർക്ക് പോലുള്ള പൊതുമതികൾ ഉണ്ടാക്കുന്നതിനായി 20 കോടി രൂപയും വകയിരുത്തുന്നതായി പ്രഖ്യാപിക്കപ്പെട്ടിരുന്നു.

2) ഇതിനു പുറമെ, 2022-23-ലെ ബഡ്ജറ്റ് പ്രസംഗത്തിൽ എല്ലാ പഞ്ചായത്തിലും ഓരോ കളിസ്ഥലം എന്ന ലക്ഷ്യത്തിനായി സ്പോർട്സ് കേരള ഫൗണ്ടേഷൻ നിർവ്വഹണ ഏജൻസിയായി ഗ്രാമീണ കളിസ്ഥല പദ്ധതി നടപ്പിലാക്കുന്നതായും ഇതിന്റെ പ്രാരംഭ പ്രവർത്തനങ്ങൾക്കായി 4 കോടി രൂപ വകയിരുത്തുന്നതായും പ്രസ്താവിക്കപ്പെട്ടിട്ടുണ്ട്.

3) മേല്പറഞ്ഞ ബഡ്ജറ്റ് പ്രഖ്യാപനങ്ങളുടെ നിർവഹണം നടത്തുന്നതു സംബന്ധിച്ച മാർഗ്ഗരേഖകൾ, ധാരണാപത്രം, നിർവഹണ രേഖകൾ എന്നിവയുടെ കരട് അംഗീകരിക്കുന്നതിനായി പരാമർശം 1 പ്രകാരം കായിക യുവജനകാര്യ ഡയറക്ടർ പ്രൊപ്പോസൽ സമർപ്പിച്ചിരിക്കുന്നു.

4) ധനസ്രോതസ്സായി എം.എൽ.എ.-മാരുടെ ആസ്തി വികസന ഫണ്ട് ഉപയോഗപ്പെടുത്തുന്നതിനുള്ള മാർഗ്ഗനിർദ്ദേശങ്ങൾ പരാമർശം (2) പ്രകാരം ധന കാര്യ വകുപ്പ് ഉത്തരവ് പുറപ്പെടുവിച്ചിട്ടുണ്ട്.

5) എം.എൽ.എ.-മാരുടെ ആസ്തി വികസന ഫണ്ടും മറ്റു ധനാഗമന മാർഗ്ഗങ്ങളായ പ്ലാൻ ഫണ്ട്, തദ്ദേശസ്ഥാപനഫണ്ട്, സി.എസ്.ആർ. ഫണ്ടുകൾ, പൊതു സ്വകാര്യ പങ്കാളിത്തം, മറ്റ് സർക്കാർ വിഹിതം എന്നിവ ചേർത്തുകൊണ്ട് "ഒരു പഞ്ചായത്ത് - ഒരു കളിക്കളം" എന്ന കായിക വകുപ്പിന്റെ അഭിമാന പദ്ധതി നടപ്പിലാക്കുന്ന വിഷയം സർക്കാർ വിശദമായി പരിശോധിച്ചു ടി പദ്ധതിയുടെ

നിർവഹണ ഏജൻസിയായി സ്പോർട്സ് കേരള ഫൗണ്ടേഷനെ നിയോഗിച്ചുകൊണ്ടും പദ്ധതി നിർവഹണത്തിന് ബന്ധപ്പെട്ട തദ്ദേശസ്വയംഭരണ സ്ഥാപനങ്ങളുമായി ധാരണാപത്രത്തിൽ ഒപ്പു വയ്ക്കുന്നതിനു സ്പോർട്സ് കേരള ഫൗണ്ടേഷനെ ചുമതലപ്പെടുത്തിക്കൊണ്ടും ഉത്തരവാകുന്നു.

ഇതോടൊപ്പം ഉൾക്കൊള്ളിച്ചിട്ടുള്ള, പ്രസ്തുത പദ്ധതിയുടെ മാർഗ്ഗരേഖകളും ധാരണാപത്രവും അംഗീകരിച്ചും ഉത്തരവാകുന്നു.

(ഗവർണ്ണറുടെ ഉത്തരവിൻ പ്രകാരം)
എം.ശിവശങ്കർ
പ്രിൻസിപ്പൽ സെക്രട്ടറി

ഡയറക്ടർ, കായികവ്യവജന കാര്യലയം, തിരുവനന്തപുരം
മാനേജിംഗ് ഡയറക്ടർ & ചീഫ് എക്സിക്യൂട്ടീവ് ഓഫീസർ, സ്പോർട്സ് കേരള ഫൗണ്ടേഷൻ, തിരുവനന്തപുരം
പഞ്ചായത്ത് ഡയറക്ടർ, തിരുവനന്തപുരം
ഡയറക്ടർ, പൊതുവിദ്യാഭ്യാസ വകുപ്പ്
ധനകാര്യ വകുപ്പ്
ഇൻഫർമേഷൻ & പബ്ലിക് റിലേഷൻസ് (വെബ് & ന്യൂ മീഡിയ) വകുപ്പ്
സ്റ്റോക്ക് ഫയൽ / ഓഫീസ് കോപ്പി

ഉത്തരവിൻ പ്രകാരം
Gejeel P...
സെക്ഷൻ ഓഫീസർ

പകർപ്പ്: ബഹു. കായികവകുപ്പു മന്ത്രിയുടെ പ്രൈവറ്റ് സെക്രട്ടറിയ്ക്ക്
കായികവ്യവജനകാര്യ വകുപ്പു പ്രിൻസിപ്പൽ സെക്രട്ടറിയുടെ പി.എച്ച്
കായികവ്യവജനകാര്യ വകുപ്പു ജോയിന്റ് സെക്രട്ടറിയുടെ സി.എച്ച്

ഗ്രാമീണ കളിസ്ഥലം പദ്ധതിക്കുള്ള മാർഗ്ഗനിർദ്ദേശം.

1. സ്ഥലം തിരഞ്ഞെടുക്കലും മുൻഗണനയും

നിയോജക മണ്ഡലാടിസ്ഥാനത്തിൽ വിവിധ സ്ഥലങ്ങളിൽ കളിസ്ഥലങ്ങൾക്കുള്ള നിർദ്ദേശങ്ങൾ എംഎൽഎമാരിൽ നിന്ന് ശേഖരിക്കും. ആദ്യഘട്ടമെന്നോണം ഇതിൽ നിന്നും ഓരോ നിയോജക മണ്ഡലത്തിലും ഒരു കളിസ്ഥലം വീതമുള്ള പട്ടിക തയ്യാറാക്കും. പഞ്ചായത്തിലോ മുനിസിപ്പാലിറ്റികളുടെ ഉപനഗര പ്രദേശങ്ങളിലോ കളിസ്ഥലം സ്ഥാപിക്കാം. സ്കീമിൽ ഉൾപ്പെടുത്തേണ്ട കളിസ്ഥലങ്ങൾ തിരഞ്ഞെടുക്കുന്ന വിശദമായ രീതി താഴെ വിശദീകരിക്കുന്നു.

1.1 സ്ഥലം തിരഞ്ഞെടുക്കൽ

- 1.1.1 ഓരോ നിയോജക മണ്ഡലത്തിലെയും വിവിധ പഞ്ചായത്തുകളിലോ മുനിസിപ്പാലിറ്റികളിലോ ഉൾപ്പെടുന്ന കളിസ്ഥലത്തിനുള്ള നിർദ്ദേശം എംഎൽഎമാർക്ക് തന്നെ മുൻഗണനാടിസ്ഥാനത്തിൽ ലഭ്യമാക്കാവുന്നതാണ്. ഒരു തദ്ദേശസ്വയംഭരണസ്ഥാപനത്തിന് ആദ്യ ഘട്ടത്തിൽ ഒരു കളിസ്ഥലം വീതമാകും പരിഗണിക്കുക.
- 1.1.2 സ്പോർട്സ് കേരള ഫൗണ്ടേഷൻ ഈ സ്ഥലങ്ങൾ പരിശോധിക്കുകയും Annexure I-ൽ നൽകിയിരിക്കുന്ന നിശ്ചിത രൂപരേഖയിൽ പ്രാഥമിക വിവരശേഖരണം പൂർത്തിയാക്കുകയും ചെയ്യും.
- 1.1.3 കുറഞ്ഞത് ഒരേക്കൂറ് ഭൂമിയാണ് പദ്ധതിക്ക് അഭികാമ്യം. എന്നിരുന്നാലും, Annexure II-ൽ നൽകിയിരിക്കുന്ന ഗെയിമുകൾക്കോ ഇവൻറുകൾക്കോ അനുയോജ്യമെന്ന് കണ്ടെത്തിയാൽ, കുറഞ്ഞ വിസ്തൃതിയുള്ള കളിസ്ഥലങ്ങളും പരിഗണിക്കും.
- 1.1.4 സ്ഥലം നിരപ്പായ ഭൂമിയിൽ ആയിരിക്കണം. കൂടാതെ വലിയ രീതിയിലുള്ള ഭൂ വികസന പ്രവൃത്തികളൊന്നും തന്നെ ഉൾപ്പെടരുത്.
- 1.1.5 തിരഞ്ഞെടുക്കുന്ന സ്ഥലം എല്ലാവർക്കും എളുപ്പത്തിൽ എത്തിച്ചേരാൻ സാധിക്കുന്നവ ആയിരിക്കണം.
- 1.1.6 നെൽവയലുകളും വെള്ളക്കെട്ടുള്ള പ്രദേശങ്ങളും പരിഗണിക്കില്ല.
- 1.1.7 സ്ഥലം വെള്ളപ്പൊക്കത്തിന് സാധ്യതയുള്ള പ്രദേശത്തായിരിക്കരുത്.
- 1.1.8 ഡാറ്റാ ബാങ്കിലോ നിർമ്മാണത്തിന് നിയന്ത്രണമുള്ള മറ്റേതെങ്കിലും വിഭാഗത്തിലോ ഉൾപ്പെട്ട ഭൂമി ആകരുത്.
- 1.1.9 നിലവിലുള്ള സ്കൂൾ ഗ്രൗണ്ടുകൾ, പഞ്ചായത്ത് മൈതാനങ്ങൾ, പൊതുസ്വത്തിലുള്ള മൈതാനങ്ങൾ എന്നിവയ്ക്ക് മുൻഗണന നൽകും.
- 1.1.10 ഈ പദ്ധതിയുടെ ഭാഗമായി സ്വകാര്യ വ്യക്തികളുടെ ഭൂമി വിലക്കെടുത്ത് ഏറ്റെടുക്കാൻ കഴിയുന്നതല്ല.
- 1.1.11 ഭൂമിയുടെ ഉടമസ്ഥാവകാശം, ഭൂമിയുടെ തരം മുതലായവ സംബന്ധിച്ച രേഖകൾ ലഭ്യമാക്കേണ്ടതാണ്.
- 1.1.12 കളിസ്ഥലം വികസിപ്പിക്കുന്നതിനുള്ള സമ്മതപത്രം ഉടമസ്ഥാവകാശമുള്ള വകുപ്പിൽ നിന്നും തദ്ദേശ സ്ഥാപനം വാങ്ങുകയും കായിക വകുപ്പ് ഡയറക്ടർക്ക് നൽകുകയും വേണം.
- 1.1.13 സ്ഥലത്തിനെ പൊതുവായ വിശദാംശങ്ങൾ, ലൊക്കേഷൻ വിശദാംശങ്ങൾ, എഞ്ചിനീയറിംഗ് വശങ്ങൾ മുതലായവ നിശ്ചിത ഫോർമാറ്റിൽ ശേഖരിക്കും. (Annexure-II)

2. നിർദ്ദേശിച്ച സൗകര്യങ്ങൾ.

പദ്ധതിയിൽ ഉൾപ്പെടുത്താവുന്ന സൗകര്യങ്ങൾ താഴെ പട്ടികപ്പെടുത്തിയിരിക്കുന്നു. മൾട്ടി ഗെയിമുകൾക്കായുള്ള പ്ലേ കോർട്ടുകൾ, ഇൻഡോർ കോർട്ടുകൾ, ഓപ്പൺ ജിം മുതലായവ പദ്ധതിയിൽ നിർദ്ദേശിക്കപ്പെട്ടിരിക്കുന്നു. പദ്ധതി പ്രധാനമായും ഗ്രാമതല സ്പോർട്സ്, ഫിറ്റ്നസ് പ്രവർത്തനങ്ങൾ വികസിപ്പിക്കുന്നതിലാണ് ശ്രദ്ധ കേന്ദ്രീകരിക്കുന്നത്. ഗ്രാമതല സാമൂഹിക ഒത്തുചേരലും സാമൂഹിക ഇടപെടലും മെച്ചപ്പെടുത്താനും ഇത് സഹായിക്കും.

വോളിബോൾ കോർട്ടുകൾ, ബാസ്ക്കറ്റ് ബോൾ കോർട്ടുകൾ, ഓപ്പൺ ജിംനേഷ്യം, നടപ്പാത, ടോയ്ലറ്റുകൾ, വസ്ത്രം മാറുന്ന മുറികൾ, കോഫി ഷോപ്പ് തുടങ്ങിയ സൗകര്യങ്ങൾ ലെൔൗട്ടിൽ നിർദ്ദേശിച്ചിട്ടുണ്ട്. ഏകദേശം 1 ഏക്കർ വിസ്തൃതിയുള്ള തുറസ്സായ സ്ഥലത്താണ് സൗകര്യങ്ങൾ നിർദ്ദേശിക്കുന്നത്. പ്രോജക്ടിന്റെ വിവിധ ഘടകങ്ങൾ, അവയുടെ ഡിസൈൻ ആശയം, ഏകദേശ എസ്റ്റിമേറ്റ് ചെലവ് (Annexure III) തുടങ്ങിയവ ചുവടെ നൽകിയിരിക്കുന്നു.

എ. മൾട്ടി ഗെയിമുകൾക്കായി കളിക്കുന്ന കോർട്ടുകൾ: ഫുട്ബോൾ, വോളിബോൾ, ബാസ്ക്കറ്റ്ബോൾ, ബാഡ്മിന്റൺ തുടങ്ങിയ, പ്രദേശത്തെ ജനപ്രിയ ഗെയിമുകൾ പരിഗണിച്ചാണ് ഇവ നൽകുന്നത്. ലഭ്യമായ ഭൂമിയുടെ ആകെ വ്യാപ്തിയും പരിഗണിക്കും.

ബി. ഫുട്ബോൾ ടർഫുകളും സിന്തറ്റിക് കോർട്ടുകളും: പ്രാദേശിക ഡിമാൻഡ്/ ആവശ്യകത, ഫണ്ട് ലഭ്യത എന്നിവയെ ആശ്രയിച്ച്, ഫുട്ബോൾ ടർഫ്, സിന്തറ്റിക് കോർട്ടുകൾ അല്ലെങ്കിൽ മൾട്ടി സ്പോർട്സ് അരീന എന്നിവ പദ്ധതിയിൽ ഉൾപ്പെടുത്താവുന്നതാണ്.

- സി. ഇൻഡോർ കോർട്ടുകൾ: ബാഡ്മിന്റണിനും സമാനമായ ഗെയിമുകൾക്കുമുള്ള ഇൻഡോർ കോർട്ടുകൾ പദ്ധതിയിൽ ഉൾപ്പെടുത്താം.
- ഡി. ഫിറ്റ്നസ് പവലിയൻ അല്ലെങ്കിൽ ഓപ്പൺ ജിം: ഫിറ്റ്നസ് പവലിയനിൽ കാർഡിയാക് എക്സർസൈസ്, സ്പ്രിങ്ങ് & കണ്ടിഷനിംഗ്, സ്ട്രെച്ചിങ്ങ് എക്സർസൈസ് തുടങ്ങിയ വ്യായാമങ്ങൾ എന്നിവ ഉൾപ്പെടുന്ന ഒരു തുറന്ന അല്ലെങ്കിൽ ഭാഗികമായി അടഞ്ഞ ഏരിയ അടങ്ങിയിരിക്കുന്നു. 250 ചതുരശ്ര മീറ്റർ വിസ്തീർണ്ണം ഇതിനായി വേണ്ടിവരും. ഇതുകൂടാതെ യോഗ എയറോബിക് വ്യായാമങ്ങൾക്കും മറ്റും അടഞ്ഞ പവലിയനുകളും നൽകാം.
- ഇ. ടോയ്ലറ്റുകളും വസ്ത്രം മാറ്റുന്ന മുറികളും/ കഫറ്റീരിയ: ഏറ്റവും കുറഞ്ഞ അവശ്യ ടോയ്ലറ്റ് സൗകര്യങ്ങളും വസ്ത്രം മാറ്റുന്ന മുറികളും പദ്ധതിയിൽ നിർദ്ദേശിക്കുന്നു. സൗകര്യങ്ങളുടെ ദൈനംദിന അറ്റകുറ്റപ്പണികൾക്ക് സുസ്ഥിരമായ വരുമാനം ഉണ്ടാക്കാൻ കഫറ്റീരിയ സഹായിക്കും.
- എഫ്. വൈദ്യുതീകരണം: രാത്രിയിലും ഗ്രൗണ്ട് പ്രയോജനപ്പെടുത്തുന്നതിന് കളിക്കളത്തിൽ ആവശ്യമായ വെളിച്ചം നൽകേണ്ടതുണ്ട്.
സിമ്മിംഗ് പൂജകൾ ഉൾപ്പെടെയുള്ള വൈവിധ്യമാർന്ന ആസ്തികളും സർക്കാർ ആയതിന്റെ എസ്റ്റിമേറ്റ് അംഗീകരിക്കുന്ന മുറയ്ക്ക് ഈ പദ്ധതിയിൽ ഉൾക്കൊള്ളിക്കാവുന്നതാണ്.

3. സാമ്പത്തിക സ്രോതസ്സുകളുടെ സമാഹരണം

ഒരു പ്രോജക്ടിന്റെ മൊത്തത്തിലുള്ള ചിലവ് ഒരു കോടി രൂപയായിരിക്കും. ഒരു മാതൃക എസ്റ്റിമേറ്റ് Annexure-I ൽ ഉൾക്കൊള്ളിച്ചിട്ടുണ്ട്. ഒരു പദ്ധതിക്ക് സംസ്ഥാന ഫണ്ട് 50.00 ലക്ഷം രൂപയായി പരിമിതപ്പെടുത്തും. ബാക്കി അധികം വരുന്ന 50 ലക്ഷം രൂപയോ അതിൽ കൂടുതലോ MLA മാർക്ക് അവരുടെ ആസ്തി വികസന ഫണ്ടിൽ നിന്നോ സി.എസ്.ആർ ഫണ്ടുകൾ അല്ലെങ്കിൽ തദ്ദേശ സ്ഥാപന സംഭാവനകൾ മുതലായവ വഴി പ്രത്യേക കളിസ്ഥലത്തിന്റെ വികസനത്തിനുള്ള ആവശ്യവും സാധ്യതയും അനുസരിച്ച് സ്വരൂപിക്കേണ്ടതാണ്. ഫണ്ട് സമാഹരണത്തിനും വിനിയോഗത്തിനുമുള്ള മാർഗ്ഗനിർദ്ദേശങ്ങൾ താഴെ നൽകിയിരിക്കുന്നു.

- എ. പ്ലാൻ ഫണ്ട്: ബജറ്റ് രേഖയിലുള്ള ഖണ്ഡിക 9.4(4) പ്രകാരം നൽകിയിരിക്കുന്ന എം.എൽ.എ- എ.ഡി.എഫ്, തദ്ദേശ സ്ഥാപനം, സി.എസ്.ആർ, പൊതുവിഹിതം മുതലായവയിൽ നിന്നുള്ള മാച്ചിംഗ് ഷെയറും പ്ലാൻ ഫണ്ടും ഉപയോഗിച്ച് ഈ പദ്ധതി നടപ്പിലാക്കാൻ നിർദ്ദേശിക്കപ്പെട്ടിരിക്കുന്നു. എം.എൽ.എ.-എ.ഡി.എഫ് ഫണ്ടിലോ തദ്ദേശസ്ഥാപനങ്ങളിൽനിന്നുള്ള മറ്റേതെങ്കിലും ഫണ്ടിലോ സ്പോർട്സ് ഇൻഫ്രാസ്ട്രക്ചർ ഡെവലപ്മെന്റ് പദ്ധതിയുടെ 50% ചെലവ് സ്പോർട്സ് ആൻഡ് യൂത്ത് അഫയേഴ്സ് ഡയറക്ടറേറ്റ് വഹിക്കുന്നതാണ്. ഒരു സ്ഥലത്ത് ഏത് പദ്ധതിയാണ് വേണ്ടതെന്ന് എം.എൽ.എ.മാർക്കും തദ്ദേശസ്വയംഭരണ സ്ഥാപനങ്ങൾക്കും നിർദ്ദേശിക്കാമെങ്കിലും അന്തിമതീരുമാനം കായികവകുപ്പിന്റേതായിരിക്കും (സാങ്കേതിക, പ്രായോഗിക വശങ്ങൾ പരിഗണിച്ച്).
- ബി. എം.എൽ.എമാരുടെ ആസ്തി വികസന ഫണ്ട്: എം.എൽ.എ.-എ.ഡി.എഫിൽ നിന്നുള്ള വിഹിതമാണ് അടിസ്ഥാനമായി ഈ പദ്ധതിക്ക് ഉപയോഗിക്കുക. സ്പോർട്സ് കേരള ഫൗണ്ടേഷൻ ആയിരിക്കും നിർവ്വഹണ ഏജൻസി. പദ്ധതിക്ക് വകയിരുത്തുന്ന തുക വ്യക്തമാക്കി കത്ത് നൽകി എം.എൽ.എമാർക്ക് MLA LAD-യുടെ ജില്ലാതല നോഡൽ ഏജൻസിയുടെ അനുമതി ഉറപ്പാക്കാം.
- സി. തദ്ദേശ സ്ഥാപനങ്ങളുടെ സംഭാവന: തദ്ദേശ സ്ഥാപനങ്ങൾക്ക് അവരുടെ പ്ലാൻ ഫണ്ടോ സ്വന്തം ഫണ്ടോ പദ്ധതിക്കായി നൽകാം. പ്ലാൻ ഫണ്ടിന്റെ കാര്യത്തിൽ, പ്രോജക്ട് ജില്ലാ ആസൂത്രണ സമിതി അംഗീകരിച്ച ശേഷം സ്പോർട്സ് കേരള ഫൗണ്ടേഷന് അനുമതിപത്രം ലഭ്യമാക്കേണ്ടതുണ്ട്. പ്രോജക്ടിന്റെ അംഗീകാരം അറിയിക്കുമ്പോൾ, തദ്ദേശ സ്ഥാപനം പ്രസ്തുത തുക സ്പോർട്സ് കേരള ഫൗണ്ടേഷനിൽ നിക്ഷേപിക്കേണ്ടതുണ്ട്.
- ഡി. CSR ഫണ്ടുകളും പൊതു സംഭാവനകളും: പദ്ധതി നടപ്പിലാക്കുമ്പോൾ CSR ഫണ്ട് ലഭിക്കുന്നതിനുള്ള സാധ്യതകളും ഉപയോഗിക്കാവുന്നതാണ്. CSR ഫണ്ടുകളുടെ കാര്യത്തിൽ, പ്രോജക്ട് അനുമതി നൽകുന്ന മുറയ്ക്ക് വിഷയത്തിൽ ഫണ്ടിംഗ് ഏജൻസി തുക പൂർണ്ണമായി സ്പോർട്സ് കേരള ഫൗണ്ടേഷനിൽ നിക്ഷേപിക്കേണ്ടതുണ്ട്. പദ്ധതിക്ക് അനുമതി നൽകുന്നതിന് ഫണ്ടിംഗ് ഏജൻസിയുടെ രേഖാമൂലമുള്ള സമ്മതം ആവശ്യമാണ്.
പൊതു സംഭാവനയാണെങ്കിൽ, തുക തദ്ദേശ സ്ഥാപനം ശേഖരിക്കുകയും കായികവ്യവജനകാര്യ കാര്യലയത്തിൽ മുൻകൂറായി നിക്ഷേപിക്കുകയും ചെയ്യും.
ബി, സി,ഡി എന്നീ ഇനങ്ങളിൽ സമാഹരിക്കപ്പെടുന്നതിന് തുല്യമായ തുക കായിക വകുപ്പ് അതിന്റെ വാർഷിക പദ്ധതി വിഹിതത്തിൽ നിന്ന് സ്പോർട്സ് കേരള ഫൗണ്ടേഷന് ലഭ്യമാക്കുന്നതാണ്.

4. പദ്ധതികളുടെ മുൻഗണന

മേൽപ്പറഞ്ഞ ഘടകങ്ങൾക്ക് അർഹമായ പരിഗണന നൽകി പദ്ധതികൾക്ക് മുൻഗണന നൽകുകയും അംഗീകരിക്കുകയും ചെയ്യും. മുഖ്യമായ ഫീച്ചറുകൾ താഴെ നൽകിയിരിക്കുന്നു.

1. പഞ്ചായത്ത്, സ്ഥലത്തിന്റെ സ്ഥാനം

2. ഭൂമിയുടെ ഉടമസ്ഥാവകാശം
3. പ്രാദേശികമായി ഫണ്ടുകളുടെ ലഭ്യത - MLA ഫണ്ട്, പഞ്ചായത്തിൽ നിന്നുള്ള സംഭാവന മുതലായവ
4. മേൽപ്പറഞ്ഞ സൗകര്യം പ്രയോജനപ്പെടുത്തുന്നതിന് ലഭ്യമായ ആളുകളുടെ എണ്ണവുമായി ബന്ധപ്പെട്ട് ഒരു സാമൂഹിക സാമ്പത്തിക സാധ്യത അവലോകനം/ വിശകലന റിപ്പോർട്ട് തയ്യാറാക്കണം.
5. പദ്ധതിയുടെ സ്വയം സുസ്ഥിരത പരിശോധിക്കേണ്ടതാണ്.
6. പഞ്ചായത്തിലും ജില്ലയിലുമുള്ള റോഡ് കണക്ടിവിറ്റി.
7. തിരഞ്ഞെടുക്കുന്ന സ്ഥലത്ത് ഇത്തരമൊരു പദ്ധതിയുടെ ആവശ്യകത പരിശോധിക്കും

5. പദ്ധതി നടപ്പിലാക്കൽ

1. പദ്ധതിക്ക് ഭരണാനുമതി ലഭിച്ചാലുടൻ നേരത്തെ സൂചിപ്പിച്ചതുപോലെ മുൻഗണനാടിസ്ഥാനത്തിൽ വ്യക്തിഗത പദ്ധതികൾ തയ്യാറാക്കും.
2. കായിക വകുപ്പ് ഡയറക്ടർ, കായിക വകുപ്പ് അഡീഷണൽ ഡയറക്ടർ, കായിക വകുപ്പ് ഫിനാൻസ് ഓഫീസർ, ചീഫ് എഞ്ചിനീയർ സ്പോർട്സ് കേരള ഫൗണ്ടേഷൻ, എക്സിക്യൂട്ടീവ് എഞ്ചിനീയർ സ്പോർട്സ് കേരള ഫൗണ്ടേഷൻ, ചീഫ് ഓപ്പറേറ്റിംഗ് ഓഫീസർ സ്പോർട്സ് കേരള ഫൗണ്ടേഷൻ എന്നിവരടങ്ങുന്ന ഒരു കമ്മിറ്റി പ്രോജക്ടുകൾ പരിശോധിക്കുന്നതും അംഗീകരിക്കുന്നതുമായിരിക്കും. (Annexure IV)
3. സ്പോർട്സ് കേരള ഫൗണ്ടേഷൻ തദ്ദേശസ്ഥാപനവുമായി ധാരണാപത്രത്തിൽ ഒപ്പുവയ്ക്കുന്നതും പിഎംസി മോഡിൽ പദ്ധതി നടപ്പാക്കുന്നതുമാണ്. (Annexure V)
4. പ്രവൃത്തിയുടെ പുരോഗതിക്കനുസരിച്ച് കായിക വകുപ്പ് ഡയറക്ടർ ആവശ്യമായ ഫണ്ട് അനുവദിക്കും.
5. എം.എൽ.എ- എ.ഡി. എഫ് സ്കീമിൽ നിന്നും ഫണ്ട് അനുവദിക്കുന്നതിനായി വരുന്ന ബില്ലുകൾ കായിക വകുപ്പ് ഡയറക്ടർ വഴി ജില്ലാ കളക്ടർമാർക്ക് കൈമാറും.
6. പദ്ധതിയുടെ വേഗത്തിലുള്ള നടത്തിപ്പിനായി, സാധ്യമാകുന്നിടത്തെല്ലാം മാതൃകാ ഡിസൈനുകൾ (ടൈപ്പ് ഡിസൈൻ) തയ്യാറാക്കി സ്വീകരിക്കും.
7. പദ്ധതി നിരീക്ഷണം/ മോണിറ്ററിങ്ങ് സ്പോർട്സ് കേരള ഫൗണ്ടേഷൻ നിർവ്വഹിക്കുകയും ആറ്റോമസത്തിനുള്ളിൽ പൂർത്തീകരിക്കുകയും ചെയ്യും.(Annexure VI)

6. നിർവഹണവും പരിപാലനവും

1. പദ്ധതി പൂർത്തിയാകുമ്പോൾ സ്വത്തുക്കൾ തദ്ദേശ സ്ഥാപനത്തിന് കൈമാറും.
2. തദ്ദേശ സ്ഥാപനം, സ്പോർട്സ് കൗൺസിൽ, ഗുണഭോക്തൃ ഗ്രൂപ്പുകൾ എന്നിവയുടെ പ്രതിനിധികളെ ഉൾപ്പെടുത്തി ഒരു പ്രാദേശിക മാനേജ്മെന്റ് കമ്മിറ്റി രൂപീകരിക്കും. ഈ കമ്മിറ്റി ദൈനംദിന അറ്റകുറ്റപ്പണികൾക്ക് മേൽനോട്ടം വഹിക്കും. അല്ലെങ്കിൽ സ്പോർട്സ് കേരള ഫൗണ്ടേഷൻ മേൽനോട്ട ചുമതല വഹിക്കും.
3. ആദ്യ മൂന്ന് വർഷത്തേക്ക് ആസ്തികളുടെ വാർഷിക അറ്റകുറ്റപ്പണികൾക്കായി എസ്റ്റിമേറ്റ് ചെയ്ത പദ്ധതിച്ചെലവിന്റെ 3% പ്രൊപ്പോസലിൽ ഉൾപ്പെടുത്തി വ്യവസ്ഥ ചെയ്തിട്ടുണ്ട്.
4. ഓരോ ആസ്തിയേയും സംബന്ധിച്ച് കൃത്യമായ ഒരു വരുമാന പരിധിയും ഒരു മെയിന്റനൻസ് പ്ലാനും സ്പോർട്സ് കേരള ഫൗണ്ടേഷൻ തയ്യാറാക്കി നൽകുന്നതാണ്. ഇതനുസരിച്ചുള്ള തുടർ നടപടികൾ ഏകോപിപ്പിക്കാൻ എം.എൽ.എ/തദ്ദേശസ്വയംഭരണ സ്ഥാപനം/തദ്ദേശഭരണ സ്ഥാപനതല സ്പോർട്സ് കൗൺസിൽ/സ്പോർട്സ് കേരള ഫൗണ്ടേഷൻ എന്നിവർ മുൻകൈ എടുക്കുന്നതാണ്.
5. വ്യക്തികൾ, സ്പോർട്സ് ക്ലബ്ബുകൾ, വാണിജ്യ സ്ഥാപനങ്ങൾ, പരസ്യങ്ങൾ അല്ലെങ്കിൽ മറ്റേതെങ്കിലും സ്ത്രോതസ്സുകളിൽ നിന്നുള്ള സ്പോൺസർഷിപ്പ് വഴിയും മെയിന്റനൻസിനായി ഫണ്ട് ഉണ്ടാക്കാം.
6. ഏതെങ്കിലും ആസ്തി മെയിന്റനൻസ് നടത്താതെയോ ഉപയോഗശൂന്യമായോ ആകുന്ന സ്ഥിതിയുണ്ടായാൽ ആ ആസ്തി സ്പോർട്സ് കേരള ഫൗണ്ടേഷൻ ഏറ്റെടുത്ത് തുടർ പരിപാലന ചുമതല നിർവ്വഹിച്ച് പ്രവർത്തനക്ഷമമാക്കേണ്ടതാണ്.

7. ശാരീരിക പ്രവർത്തനവും സുസ്ഥിര വികസന ലക്ഷ്യങ്ങളും 2030- WHO

ലോകാരോഗ്യ സംഘടനയുടെ അഭിപ്രായത്തിൽ, നടത്തം, സൈക്സിംഗ്, കായികം, സജീവമായ വിനോദം, കളി എന്നിവ പ്രോത്സാഹിപ്പിക്കുന്നതിനുള്ള നയങ്ങളിൽ നിക്ഷേപിക്കുന്നത് 2030 ലെ സുസ്ഥിര വികസന ലക്ഷ്യങ്ങളിൽ (SDGs) പലതും കൈവരിക്കുന്നതിന് നേരിട്ട് സംഭാവന ചെയ്യും. ശാരീരിക പ്രവർത്തനങ്ങളിലെ നയ പ്രവർത്തനങ്ങൾക്ക് ഗുണപരമായ ആരോഗ്യവും സാമൂഹികവും സാമ്പത്തികവുമായ നേട്ടങ്ങളുണ്ട്. കൂടാതെ SDG3 (നല്ല ആരോഗ്യവും ക്ഷേമവും) കൈവരിക്കുന്നതിനും SDG2 (എല്ലാ തരത്തിലുള്ള പോഷകാഹാരക്കുറവും അവസാനിപ്പിക്കുക); SDG4 (ഗുണനിലവാരമുള്ള വിദ്യാഭ്യാസം); SDG5 (ലിംഗ സമത്വം); SDG8 (മാന്യമായ ജോലിയും സാമ്പത്തിക വളർച്ചയും), SDG9 (വ്യവസായവും നവീകരണവും അടിസ്ഥാന സൗകര്യങ്ങളും);SDG10 (അസമത്വങ്ങൾ കുറച്ചു); SDG11 (സുസ്ഥിര നഗരങ്ങളും കമ്മ്യൂണിറ്റികളും); SDG12 (ഉത്തരവാദിത്തമുള്ള ഉൽപ്പാദനവും

ഉപഭോഗവും); SDG13 (കാലാവസ്ഥാ പ്രവർത്തനം); SDG15 (കരയിലെ ജീവിതം); SDG16 (സമാധാനം, നീതി, ശക്തമായ സ്ഥാപനങ്ങൾ), SDG17 (പങ്കാളിത്തം) ഉൾപ്പെടെയുള്ള മറ്റ് ലക്ഷ്യങ്ങൾക്കും നേരിട്ട് സംഭാവന ചെയ്യും.

8. പദ്ധതിയുടെ മൂല്യ നിർണ്ണയം

പൂർത്തിയാക്കിയ പ്രോജക്ട് കായിക വകുപ്പ് ഡയറക്ടറേറ്റ് രൂപീകരിച്ച കമ്മിറ്റി ഇടയ്ക്കിടെ വിലയിരുത്തുകയും മൂല്യനിർണ്ണയ റിപ്പോർട്ട് സർക്കാരിന് സമർപ്പിക്കുകയും ചെയ്യും. (Annexure VII)

ANNEXURE - I

Site Inspection Report			
1. General Details			
Date of visit :		Time of visit :	
LA constituency		Local body & Ward	
Name of Project:			
Scheme :		Approx Outlay :	
Contact Person & Contact no.		No. of People benefitted (Approx) :	
Authority/ies of stake holder present during site visit and Contact no.:		Engineer/s of SKF inspected site:	
2. Location/Land details			
Place		Nearest Land Mark	
Latitude:		Longitude:	
Revenue Thaluk & Block:		Survey No.:	
Type of Land :		Current usage of land	
Land owner:		Land Possession	
Details of Water source :		Availability of Electricity :	
3. Engineering Aspects			
Orientation of longer side :		Extent in ARE	
Length(in m)		Breadth (in m)	
(*Attach rough sketch in case the ground is not rectangle)			

Soil Type		Whether area is water logged	
Whether Cutting/Filling req		If yes approx qty in cum	
Access to site/ near by roads :			
Current Status of site (Details regarding slope, vegetation, existing structures if any etc:			
4. Development Proposed			
Land developments needed			
Drainage			
Retaining Structures			
Requirements of Stake Holder/Client: (Put mark)	Play courts- Football/Volleyball/Basketball/Badminton Children Play area/Senior Citizen's corner/Open Gym		
Other facilities if any :			
Details of Annexure if any :			
Remarks and recommendations			

ANNEXURE - II

PROPOSED FACILITIES

The following facilities are generally proposed for the scheme 'One Play ground for One Panchayath' and will be ideal for the project

- i. **Construction of play courts:** These are provided considering the popular games in the locality like Football, Volleyball, Basketball, Badminton etc. The total extent of land available also will be considered. The play area will be separated from the rest of the recreational area with fencing. The courts will be preferably made with mud surface, as the natural or synthetic turf requires higher initial cost as well as maintenance cost. The courts can also be designed in such a way to play multiple games rather than a single game, depending on demand. The overall cost including developing courts, fencing and play accessories is estimated to be Rs. 20.00 Lakhs.
- ii. **Mud courts for Multi use:** This is one of the major attractions of the project. Mud courts which can be used for a wide range of sports activities are proposed to be constructed. This can be used for all ball games as well as for Kho kho, Kabbadi which are proposed as part of promoting rural / indigenous games. The total cost of construction of children's play area is estimated to be Rs. 32.00 Lakhs.
- iii. **Fitness pavilion:** Fitness pavilion consists of an open area for exercise combined with a pavilion size about 10.00m x 10.00 m constructed with tensile roof. Open area will be provided with facilities for stretching and bending. The covered area can be used for yoga, aerobics and other exercises. Depending up on the fund availability, open gym equipments can also be provided in the fitness pavilion. The total estimated cost will be Rs. 10.00 Lakhs.
- iv. **Semi indoor facilities/Sports Equipments:** This will be a semi indoor structure which can be used as an all weather sports / games facility. This kind of a structure is proposed considering the intermittent rain in the state. Cost of construction is estimated to be Rs. 15.00 Lakhs.
- v. **Toilets and change rooms/ Cafeteria:** Minimum essential toilet facilities and change rooms are also proposed in the project. Estimated cost is Rs.8.00 Lakhs. A small cafeteria is proposed in the lay out. This will be run by a Kudumbasree unit. They will be entrusted with the responsibility of day to day

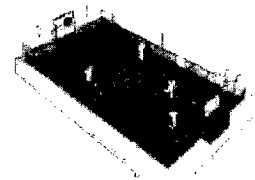
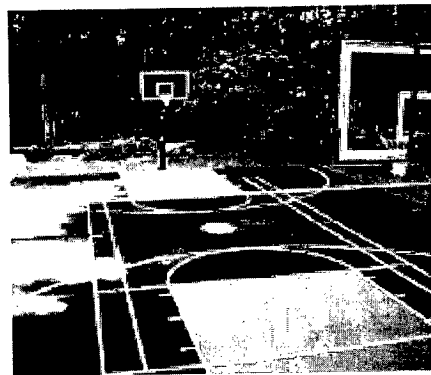
cleaning and maintenance of the facilities. Cost of construction is estimated to be Rs. 10 Lakhs.

- vi. **Electrification:** General lighting and electrification are an essential component of the project. An amount of Rs. 5.00 Lakhs is earmarked for this.
- vii. **Maintenance:** The periodic maintenance will be done with beneficiary's participation to the extent possible. Annual Maintenance Contract for a period of 3 year is the part of the estimate at 1% of estimate cost per year. An amount of Rs. 3.00 Lakhs is earmarked for maintenance for 3 year.

However any of the following facilities can also be accommodated or inter changed with the above components depending upon the local interest and fund availability subject to the condition that the total value of the project shall not exceed 1 crore of which 50% shall be under MLA-ADF funds or any other funds from local bodies.

1. Multi-Sport Play Space

In line with the need to optimise the usage of land while creating or upgrading sports facilities, the concept of space and time sharing fits in best, provided the sports surface is adaptable to multi-sports usage at the grassroots level. This ensures more utility amongst multiple player groups of different disciplines like Tennis, Basketball, Volleyball and thus very cost effective. The colorful surface attracts more children and helps build up the confidence levels even at grass root programs.



The work includes clearing the site for the construction, providing sub base for the synthetic surface, providing 5 layer synthetic surface using ITF approved acrylic material, providing mini gallery on the two longer sides of the court for about 300 persons, chain link fencing

around the stadium with 2 entries, 4 numbers of flood light towers with metal halide lamps, supply and installation of Basketball posts, Volleyball and Tennis sleeves with accessories including net and court markings in different colours, etc.

The total area required for the multisport play space - 34 x 24 meters (21 cents) The acrylic surface size of each play space will come to 32 x 20 meters.

Construction methodology:

- Leveling of area and compacting,
- Soling(4 inches),
- WBM Bitumen (12 inches),
- Acrylic surface (5 layer)

Period required for construction:	4 months
Competition usage:	Basketball, Tennis, Mini Tennis
Training purpose:	Volleyball, Shuttle, Handball, kho-kho, kabaddi
Construction cost for the multi sport facility:	Rs.17,50,000/-
Equipments and training aids:	Rs.7,50,000/-
Total cost:	Rs.25,00,000/-

(Phase 2: Anticipated cost for self supported steel roofing: Rs. 25,00,000/-)

2. Kabaddi Floor

With the change of playing surface to synthetic mats from the conventional clay courts, its time for Kerala to get a feet of such quality surfaces at the local level

The play field size - 13 H 10 meters

Area required including clear space allround - 21 x 18 meters (10 cents)

Kabaddi is an outdoor game. The play field size is 15 x 10 mts. It is necessary to have 4 mts clear space outside the side and end lines. The sitting block shall be at a distance of 2 mts from the end lines with 1 mtr depth. The floor should be level and smooth.

Cost of the synthetic kabaddi mat having the following specification is Rs 6,00,000/-

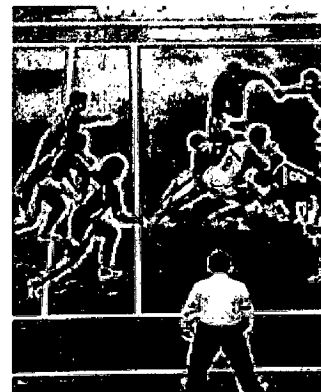
Size 1 M x 1 M after interlocking together

Thickness 25 MM

Density 50 KG M3

The civil works including cutting and levelling the ground, side kerbing, provision for inserting the mat etc will be approximately

Rs.1,00,000/- (One lakh)



Period of construction: 3 months

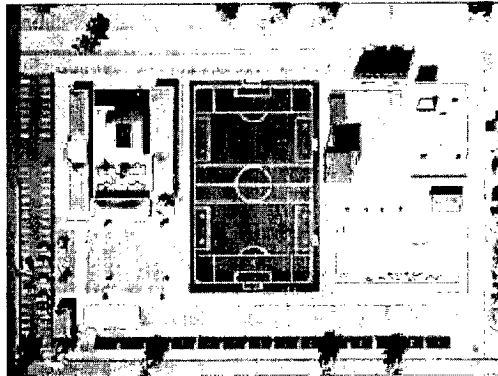
Total cost: Rs.7,00,000/- (Rupees Seven lakh)

However in cases where excess land is available, any of the following facilities can also be accommodated depending upon the local interest and fund availability subject to the condition that 50 lakhs shall be made available for the project by Directorate of Sports & Youth Affairs while the rest of the funds shall be made available under MLA-ADF funds or any other funds from local bodies.

1. Miniature Sports Park For Children

A miniature Sports Park consists of a small prefabricated indoor recreation space along with open play areas for games.

The park would offer various games in a miniature format so that children get a touch and feel of each sport including Tennis, Basketball, Beach Volleyball, Net Cricket, Skating, Gymnastics, Swimming, Mini Soccer, etc. The dimensions for each game would be adjustable for kids of different age groups in a colourful, synthetic and friendly environment.

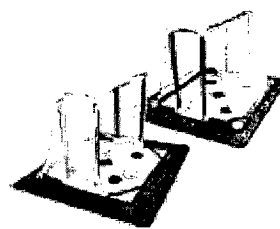


Proposed facilities:

Mini Basketball, Net Cricket, Mini Tennis, Gymnastics, Skill D Fun games, Skating floor, Beach Volleyball, Mini Swimming pool, Mini Soccer

Recommended area - 80 X 50 mts (100 cents) the approximate cost of a Miniature Sports Park

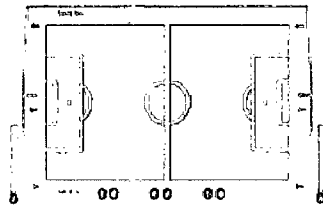
Comes to Es.90,00,000/-



2. Synthetic Football Turf

Football is undoubtedly among the most popular sports in Kerala and several of our players had dominated the sport in the Country. Unfortunately, there has been a decline in standards and efforts are on to regain past glory. An important aspect in this regard is the need to have artificial turf for fine tuning and perfection of skills to the next levels.

Moreover, the loss of playdays due to the monsoon on one side and the rising costs of maintenance of natural grass which requires an average of around 20000 litres of watering every day have resulted in uneven and irregular football fields. Though artificial turf is more capital intensive, the long term savings and maintenance free option with 7 years of replacement warranty for international quality football surface is the only solution especially Kerala is exploring international tieups for football development.



The project includes providing synthetic grass turfing with drainage facilities for the surface water and fencing on the four sides.

Size of field of play area — 105mtr x 68mtr Grass area — 115 x 78 mts

Area needed for Football field including auxiliary area — 125 x 88 mts (2.65 acres) Total cost of the project — approximately is. 3.00,00,000/-

Period of construction: 6 months



3. Multi Utility Games Arena for Urban/Rural Recreational Area

OPTIONAL MODEL 1

- Maximum no. of fields usable simultaneously : 5
- Goal sports fields : 2
- Possible Net Sports Fields : 3
- 3 Badminton, 2 Volleyball, 2 Cricket Practice Net
- Synthetic Cushioned Jogging / Walking Track
- Light Poles for Practice / Recreational Games

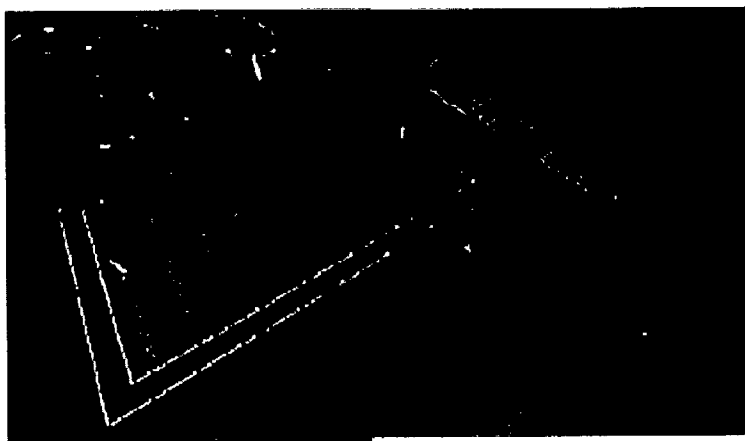
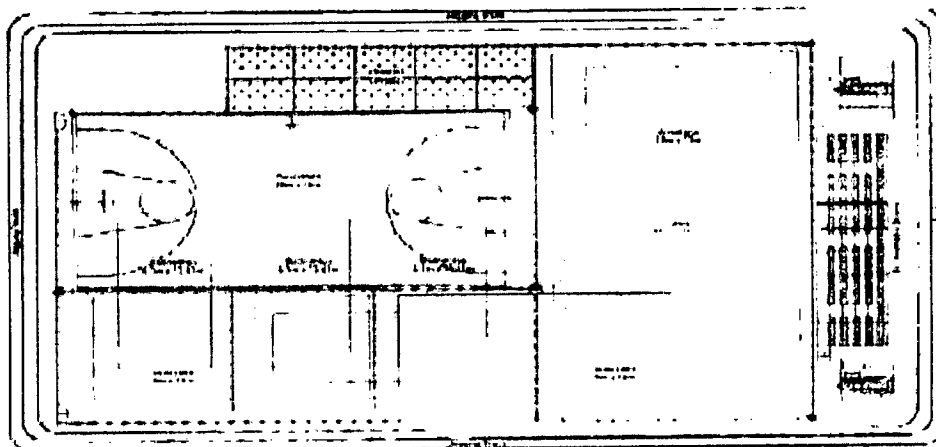
FIELDS :	
Hockeyball	28 x 15 m
Mini Football	11 x 14 m
Basketball Mini	11 Hoops (7 x 7)
GOALS :	
FOOTBALL	11 x 7 m
BASKETBALL HOOPS	3 m

OPTIONAL MODEL 2

- Maximum no. of fields usable simultaneously : 3
- Goal sports fields : 2
- Possible Net Sports Fields : 3
- Light Poles for Practice / Recreational Games

FIELDS :	
Kho-Kho	20 x 14 m
Kabaddi	10 x 10 m
Basketball	29 x 15 m
Mini Football	11 x 14 m
GOALS :	
FOOTBALL	11 x 7 m
BASKETBALL HOOPS	3 m

AS PER THE MODEL 1, 2 AND 3



ANNEXURE – III

ABSTRACT OF ESTIMATE

Sl No	Heading Description	Amount ₹
1	Construction of mud court	2837219.47
2	Construction of synthetic sports surface-sub base	628103.7
3	Construction of synthetic sports surface and kerb	1251938.4
4	Sports Equipments	283570
5	Provision for open gym	1000000
6	Provision for toilet and change room	1000000
7	Provision for land development	500000
8	Provision for electrical works	500000
9	Provision for maintenance for 3 year	300000
10	Provision for unforeseen items	55000
11	Total without GST	83,55,831.57
12	GST @12%	10,02,699.79
13	Total	93,58,531.36
14	PMC charges@6.5%	5,43,129.05
15	GST @18%	97,763.23
16	Total Amount for PMC charges	6,40,892.28
17	Total	99,99,423.64
18	LS for round off	576.36
	Grand Total	1,00,00,000.00

the committee on for an estimate cost of

Implementing agency shall complete the work in all respects by with a period of months.

Signed by

1.

2.

3.

Place:

Secretary

Date:

Land availability certificate

Name of Local body :

Name of LAC :

Certified that the land proposed to be developed under rural play ground scheme in survey No: of Village Taluk and ward Number of panchayath/Municipality/Corporation is fully under the possession of Grama Panchayath/Municipality/Corporation and the local body has no objection to developing the ground under the rural play ground scheme of state ground.

Place:

Secretary

Date:

FORM OF ACKNOWLEDGEMENT OF SITE

Name of the work:

Location/ LAC:

Survey no:

Local body:

The aforementioned site has been handed over to Sports Kerala Foundation by the authority Panchayath/Municipality for the establishment of the village playground scheme.

Place:

Date:

FIRST PARTY

SECOND PARTY

ANNEXURE-V

FORM OF AGREEMENT WITH LOCAL BODY FOR MANAGEMENT OF ASSET

MEMORANDUM OF UNDERSTANDING

THIS Memorandum of Understanding (MOU) is executed on this the day of, 2022 between the Director, Directorate of Sports and Youth Affairs, Kerala on behalf of the Governor of Kerala (hereinafter called the "FIRST PARTY") and the (hereinafter called the "SECOND PARTY") WHEREAS, the land owned by the (SECOND PARTY), is placed at the disposal of the FIRST PARTY for the purpose of construction of and other sports facilities for use by both Parties.

AND WHEREAS, Government have accorded Administrative Sanction for the construction of vide G.O.(Rt) No. dated

AND WHEREAS, the SECOND PARTY had agreed that the decision to make available such properties for the purpose of the agreement, shall not be revoked by the SECOND PARTY, without the consent of the FIRST PARTY;

AND WHEREAS, at the SECOND PARTY will take full responsibility, in meeting recurring expenses towards the maintenance and repair of the facilities handed over and created.

NOW THEREFORE it is hereby agreed and declared as follows:-

- i. The FIRST and the SECOND PARTIES hereby accepts the terms and conditions for the establishment of and further agrees to provide all the facilities agreed upon w.e.f. the date of this MoU.

- ii. The SECOND PARTY shall handover the land /accord permissive sanction to the FIRST PARTY for the construction of the facilities created by the FIRST PARTY.
- iii. It will be the responsibility of the SECOND PARTY to maintain the said premises/play field etc. The SECOND PARTY/ joint Management Committee detailed in clause xii, will be fully responsible for the recurring expenditure of maintenance of the facilities that are created by the FIRST PARTY including provision of electricity, manpower and other allied maintenance works, which also includes payment of property taxes, local taxes etc.
- iv. Earnings / income received from the facilities created by the FIRST PARTY shall be used by the SECOND PARTY/joint Management committee on priority basis for the proper up keep, maintenance and operations of the infrastructure facilities created.
- v. The land on which the infrastructure is provided by the FIRST PARTY shall always remain the property under the exclusive ownership of the SECOND PARTY though the usage of the field of play will be open to the FIRST PARTY for Sports activities.
- vi. If the facilities created are used for hosting any non-sports event, it will be the responsibility of the SECOND PARTY/joint Management Committee to ensure that the appurtenant facilities are protected without any damage.
- vii. A Joint Management Committee shall be formed with the following members for the proper functioning, operation and maintenance of the facilities created.

- | | |
|--|-----------------|
| 1) MLA of the Constituency | - Patron |
| 2) President ,Panchayath | - Chairman |
| 3) Custodian of the Venue or his representative | - Vice Chairman |
| 4) President, District Sports Council | - Vice Chairman |
| 5) Secretary, Panchayath | - Secretary |
| 6) Secretary, District Sports Council | - Member |
| 7) Nominee of the District Collector | - Member |
| 8) One representative nominated by the Directorate of Sports & Youth Affairs | - Member |
| 9) One member nominated by Sports Kerala Foundation | - Member |
| 10) One sports person who have represented the State/ | |

Country - Member
11) SHO of Police Station where stadium is located - Member

- viii. This SECOND PARTY/joint Management Committee shall formulate the rules and regulations for the operation of a revenue generation model through sporting and non sporting activities
- ix. In the event of any dispute or difference of opinion arising out of or in any way relating to all concerned, the President, District Sports Council shall be the appellate authority. If the dispute or difference of opinion is not resolved the matter shall be referred to the Director, Sports & Youth Affairs, Government of Kerala. The decision of the Secretary shall be final and binding on the parties to these presents.
- x. All disputes shall be subject to the jurisdiction of Courts at Vanchiyoor, Trivandrum only, where the Directorate of Sports & Youth Affairs, situates.
- xi. A joint bank account shall be opened and maintained by the two parties with the prior approval of the Government. The FIRST PARTY shall take necessary action in this regard.

IN WITNESS WHEREOF, THE PARTIES HERETO HAVE CAUSE THIS MOU TO BE FULLY EXECUTED AS ON THE DAY AND YEAR FIRST ABOVE WRITTEN.

FIRST PARTY

Director of Sports and Youth
Affairs

SECOND PARTY

Witnesses:-

1
2

Witnesses:-

1
2

ANNEXURE-VI

PROJECT COMPLETION REPORT

1. Title of the project:
2. Implementing Agency:
3. Maintenance and Monitoring Agency:
4. Date of commencement:
5. Planned date of completion:
6. Actual date of completion:
7. Objectives as stated in the project proposal:
8. Deviation made from original objectives if any, while implementing the project and reasons thereof:
9. Conclusions summarizing the achievements and indication of scope for future

Name and Signature with Date

a. _____

b. _____

ANNEXURE-VII

EVALUATION REPORT

Name of the project :

Completion date :

Utilization of current facilities : Poor / Medium / Excellent

Frequency of programmes conducted :

Quality of cleanliness maintained in the site:

Active participation of nearby residents :

Type of games most frequently played :

Suggestions for future development :

Date:

Place:

Signature

Deepa Pillai
01/05/2018 03:22 PM